



EQUIPA DE AUTOAVALIAÇÃO DO AGRUPAMENTO DE ESCOLAS D. DINIS

**ANÁLISE DOS RESULTADOS DA AVALIAÇÃO DO
1.º PERÍODO,
ENSINO PROFISSIONAL
ANO LETIVO 2020/ 2021
(DOCUMENTO BASEADO NAS PAUTAS GLOBAIS)**

NOTA PRÉVIA

Após cuidada ponderação, a equipa de autoavaliação do Agrupamento com a análise dos resultados dos Cursos Profissionais a seu cargo, decidiu trabalhar com base nas pautas globais e não com base nas pautas de final de período. Com efeito, as pautas globais apresentam todos os resultados desde o início do Curso, permitindo, assim, verificar como está a decorrer o próprio Curso, além de conterem as faltas dos alunos, elemento essencial para compreender alguns dos resultados apresentados.

Com o seguinte exemplo, procura-se ilustrar o que atrás foi afirmado:

Um aluno hipotético, Dinis, frequenta o 11º ano do Curso X. Imagine-se que o Dinis não capitalizou o primeiro módulo de Português, PORT1, mas capitalizou todos os módulos seguintes. Na pauta do 1º período do 11º ano, só aparecem os módulos lecionados nesse período, pelo que o Dinis teria zero módulos em atraso (EA). Em contrapartida, na pauta global respetiva, aparece o módulo PORT1 como não realizado, e fica-se a saber que o aluno tem um módulo em atraso.

Foi com base neste raciocínio que foi adotada a metodologia seguida.

Evidentemente – não há bela sem senão! – as pautas globais obrigam a um muito maior volume de dados a ser tratado, sobretudo no 12º ano, mas o acréscimo de trabalho é compensado pelo maior grau de adesão à realidade conseguida.

CONSIDERAÇÕES GERAIS

Este documento pretende ser uma ferramenta de trabalho, que nos permita analisar e refletir sobre os resultados obtidos pelos alunos dos cursos profissionais até ao final do 1.º período do corrente ano letivo. Os dados foram obtidos a partir das pautas globais do 1º período fornecidas pelos serviços administrativos da Escola D. Dinis.

Foram utilizadas as seguintes abreviaturas para cada curso:

- Curso Profissional de Técnico de Análise Laboratorial = **CPTAL**
- Curso Profissional de Técnico de Design (Int/Ext) = **CPTDIE**
- Curso Profissional de Técnico de Desporto = **CPTTD**

Nas turmas agregadas, composta por dois cursos (11.ºH e 12.ºG) consideraram-se os dois cursos (Análise Laboratorial e Design de Interiores/Exteriores) em separado.

Refere-se que, neste ano letivo de 2020/2021, existem as seguintes turmas/Cursos na Escola D. Dinis:

- 10º G – Técnico de Desporto, 30 alunos;
- 11º G – Técnico de Desporto, 26 alunos;
- 11º H – Análise Laboratorial, 10 alunos;
- 11º H – Design Interiores/Exteriores, 14 alunos;
- 12º F – Técnico de Desporto, 29 alunos;
- 12º G – Análise Laboratorial, 13 alunos;
- 12ºG – Design Interiores/Exteriores, 14 alunos.

ÍNDICE

NOTA PRÉVIA.....	1
CONSIDERAÇÕES GERAIS.....	2
DADOS GERAIS E APROVEITAMENTO POR TURMA/ CURSO	4
DISTRIBUIÇÃO DE ALUNOS COM MÓDULOS CAPITALIZADOS E NÃO CAPITALIZADOS DURANTE O 1.º PERÍODO	4
Em relação às turmas do 10.º ano de escolaridade:	5
Quanto às turmas do 11.º ano de escolaridade:	5
No que concerne às turmas do 12.º ano de escolaridade:	1
MÓDULOS EM ATRASO E MÓDULOS RECUPERADOS	ERRO! MARCADOR NÃO DEFINIDO.
Total de módulos em atraso por turma no final do 1.º período	Erro! Marcador não definido.
Número de módulos recuperados durante o 3.º período.....	Erro! Marcador não definido.
ALUNOS COM MÓDULOS NÃO CAPITALIZADOS	ERRO! MARCADOR NÃO DEFINIDO.
Número de alunos por turma com módulos por capitalizar no final 1.º período.....	Erro! Marcador não definido.
Total de alunos com módulos em atraso (%) no final do 1.º período.....	Erro! Marcador não definido.
DISTRIBUIÇÃO DOS MÓDULOS NÃO CAPITALIZADOS POR COMPONENTE DE FORMAÇÃO	ERRO! MARCADOR NÃO DEFINIDO.
COMPONENTE SOCIOCULTURAL: distribuição por disciplina do total de módulos por capitalizar	Erro! Marcador não definido.
COMPONENTE CIENTÍFICA: distribuição por disciplina do total de módulos por capitalizar	Erro! Marcador não definido.
COMPONENTE TÉCNICA: distribuição de módulos por capitalizar	Erro! Marcador não definido.
RECUPERAÇÃO DE TEMPOS LETIVOS	ERRO! MARCADOR NÃO DEFINIDO.
Registo de recuperação de assiduidade por turma.....	Erro! Marcador não definido.
Registo de faltas injustificadas	Erro! Marcador não definido.
APRECIÇÃO PELOS CONSELHOS DE TURMA SOBRE O COMPORTAMENTO DAS TURMAS NO 1.º PERÍODO DO PRESENTE ANO LETIVO	ERRO! MARCADOR NÃO DEFINIDO.
Apreciação do comportamento no final do 3.º período	Erro! Marcador não definido.

DADOS GERAIS E APROVEITAMENTO POR TURMA/ CURSO

TURMA/CURSO	NÚMERO DE ALUNOS				NÚMERO DE ALUNOS COM MÓDULOS EM ATRASO					Total de FALTAS
	INSCRITOS	AM	TR	TOTAL	0	1 a 5	6 a 9	> 9	EA	
10.ºG – CPTD	30	0	0	30	24	6	0	0	8	562
11.ºG – CPTD	26	0	0	26	17	6	3	0	29	647
11.ºH – CPTAL	10	0	0	10	6	3	0	1	15	0 (*)
11.ºH – CPDIE	14	0	0	14	1	3	0	10	163	562
12.ºF – CPTD	29	1	0	28	10	18	0	1	43(**)	485 (**)
12.ºG – CPTAL	13	2	0	11	4	4	2	3	96(***)	472
12.ºG – CPTDIE	14	0	0	14	8	2	0	4	80	795

(*) Como não é verosímil que nenhum aluno tenha faltado, nem que seja uma vez, desde o início do Curso, significa que todas as faltas eventualmente dadas foram recuperadas.

(**) Dos 43 módulos EA, 20 são do aluno que anulou; das 485 faltas, 20 são do referido aluno.

(***) Os dois alunos que anularam a matrícula, não vêm esta realidade espelhada em algumas disciplinas, porque a avaliação dos módulos foi feita antes de se concretizar a anulação.

DISTRIBUIÇÃO DE ALUNOS COM MÓDULOS CAPITALIZADOS E NÃO CAPITALIZADOS

Neste ponto, são consideradas os resultados obtidos nas disciplinas pelos alunos, após capitalização dos módulos constantes no plano de formação de cada curso/turma, desde o início do curso até ao final do 1º período do ano letivo 2020/21. São ainda analisadas as percentagens de alunos com sucesso/insucesso no cumprimento do plano de formação desde o início ao curso até ao final do 1.º período.

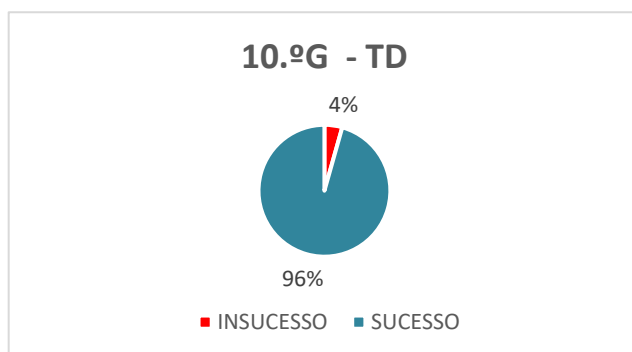
É ainda feita a distribuição dos módulos em atraso (não capitalizados), desde o início do curso até ao final do 1º período do presente ano letivo, por disciplina e por módulo.

DISTRIBUIÇÃO DE FALTAS

Neste ponto, é feita a distribuição de faltas por aluno e por disciplina. Seria interessante verificar, naquelas disciplinas onde existe um número de faltas significativamente superior às que se verificam nas restantes disciplinas, se no horário da turma, do ano letivo passado e/ou neste, estão no início ou no fim dos turnos da manhã ou tarde. Não foi possível fazer essa verificação em tempo útil.

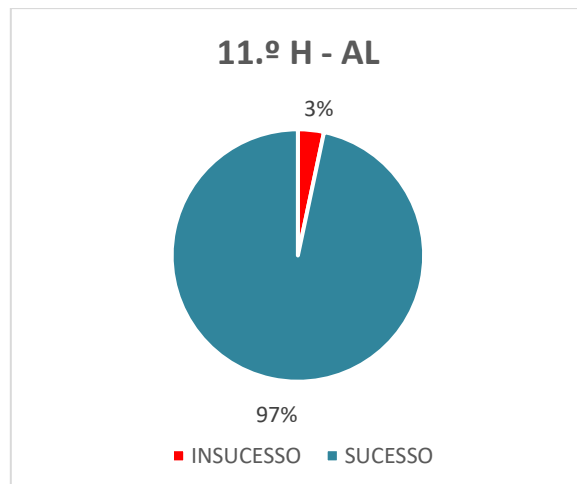
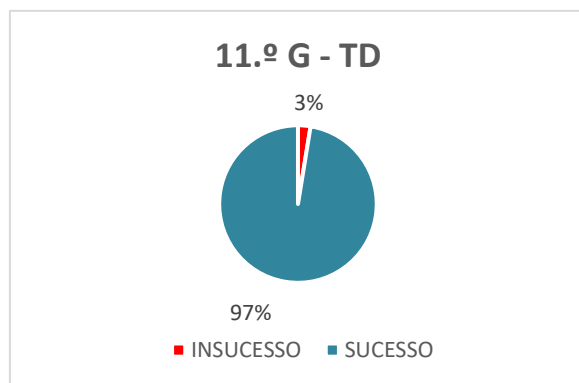
Em relação à turma do 10.º ano de escolaridade:

O CURSO PROFISSIONAL DE TÉCNICO DE DESPORTO (CPTD) – 10.º G tem 30 alunos. Apesar do elevado número de alunos na turma, no 1.º período, esta revelou 96% de sucesso no cumprimento.

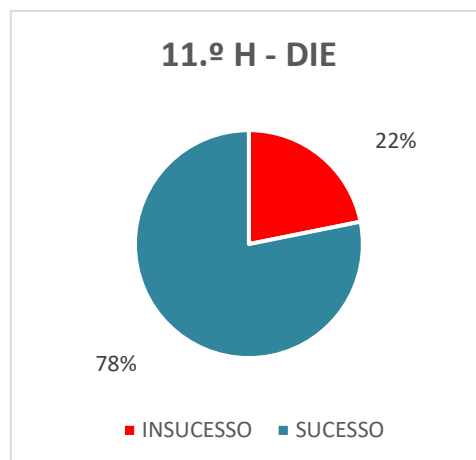


Quanto às turmas do 11.º ano de escolaridade:

- No que respeita ao CURSO PROFISSIONAL DE TÉCNICO DE TÉCNICO DE DESPORTO (CPTD) – 11.º G, a turma conta com 26 alunos. Desde o início do curso até ao final do 1.º período, a turma revelou 97% de sucesso no cumprimento do plano de formação.
- O CURSO PROFISSIONAL DE TÉCNICO DE ANÁLISE LABORATORIAL (CPTAL) – 11.º H-AL, conta com 10 alunos. Desde o início do curso, até ao final do 1.º período, a turma revelou 97% de sucesso no cumprimento do plano de formação. De referir que nas disciplinas da componente sociocultural, a turma 11.ºH junta os dois cursos, sendo assim 24 alunos a frequentar essas disciplinas.

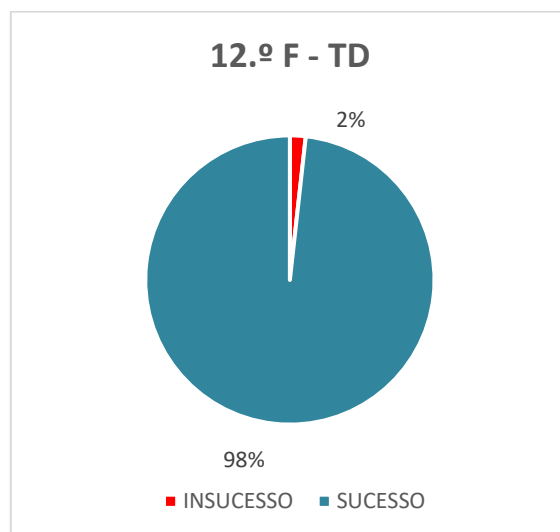


Em relação ao CURSO PROFISSIONAL DE TÉCNICO DE DESIGN DE INTERIORES/EXTERIORES (CPTDIE) – 11.º H, que tem 14 alunos, até ao 1.º período, a turma revelou 78% de sucesso no cumprimento do plano de formação. Deve ainda ser referido que esta turma é a turma do conjunto dos cursos profissionais com mais módulos por capitalizar.



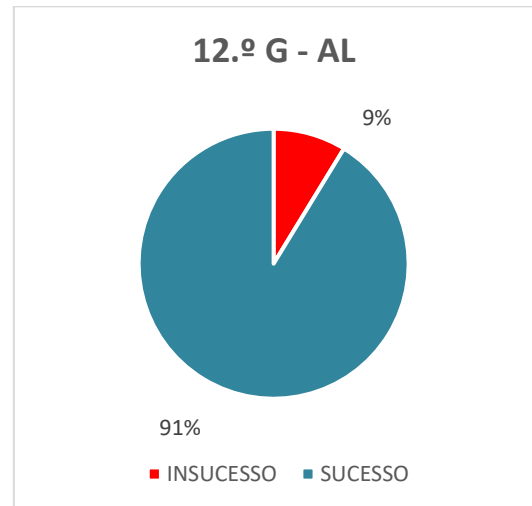
Relativamente às turmas do 12.º ano de escolaridade:

Sobre o CURSO PROFISSIONAL DE TÉCNICO DE DESPORTO (CPTD) – 12.º F, que tem 28 alunos, pois um anulou a matrícula, Verifica-se que, desde o início da formação, até ao final do 1.º período, esta turma revelou 98% de sucesso no cumprimento do plano de formação.

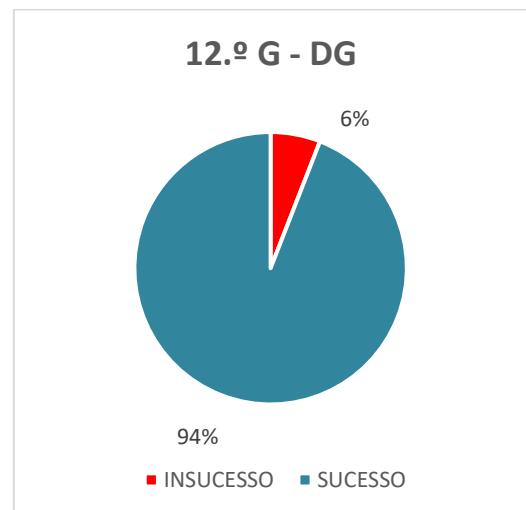


Em relação ao CURSO PROFISSIONAL DE TÉCNICO DE ANÁLISE LABORATORIAL (CPTAL) – 12.º G-AL, que tem 13 alunos, desde o início da formação, até ao final do 1.º período, esta turma revelou 91% de sucesso no cumprimento do plano de formação.

De referir que nas disciplinas da componente sociocultural, a turma 12.ºG junta os dois cursos, sendo assim 27 alunos a frequentar essas disciplinas.



Quanto ao CURSO PROFISSIONAL DE TÉCNICO DE DESIGN DE INTERIORES E EXTERIORES (CPTDIE) – 12.º G, que tem 14 alunos, desde o início da formação, até ao final do 1.º período, esta turma revelou 94% de sucesso no cumprimento do plano de formação

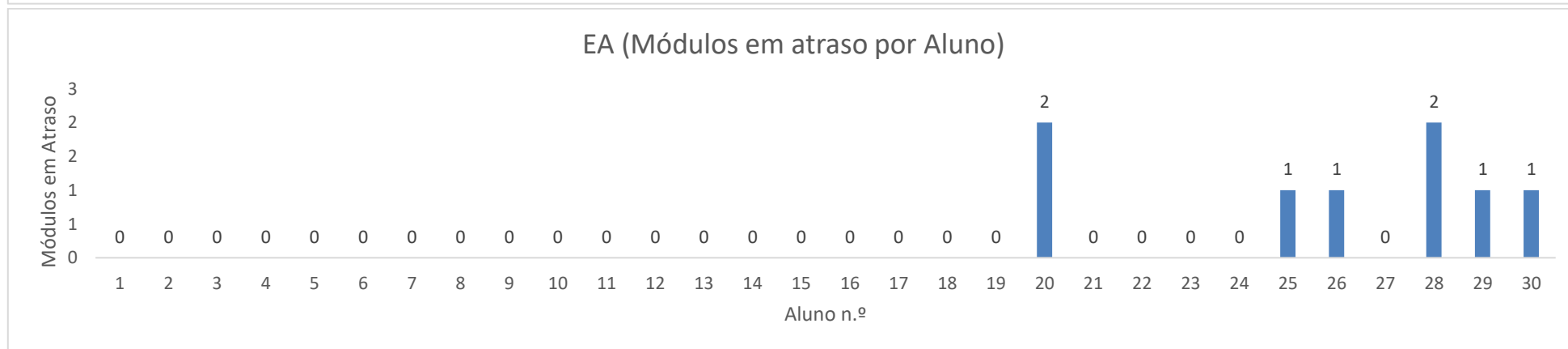
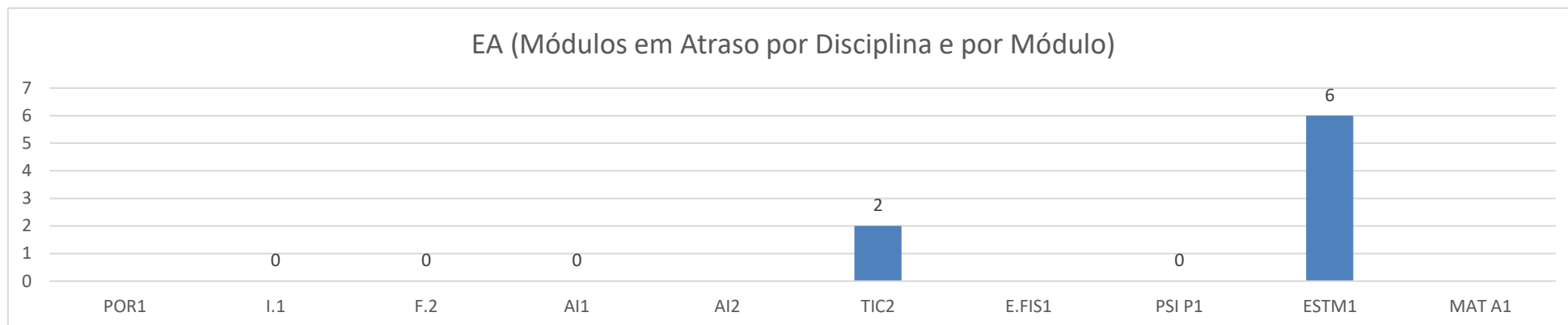


MÓDULOS EM ATRASO

Neste ponto, são analisados o total dos módulos por capitalizar desde o início dos cursos, até ao final do 1.º período do ano letivo de 2020-2021 (são considerados todos os anos de formação), apresentando-se dois níveis de análise:

- Módulos em atraso por Disciplina e por Módulo
- Módulos em atraso por Aluno. Para este caso, indicam-se as três medidas de posição, moda, mediana e média.

1. Turma 10º G-TD

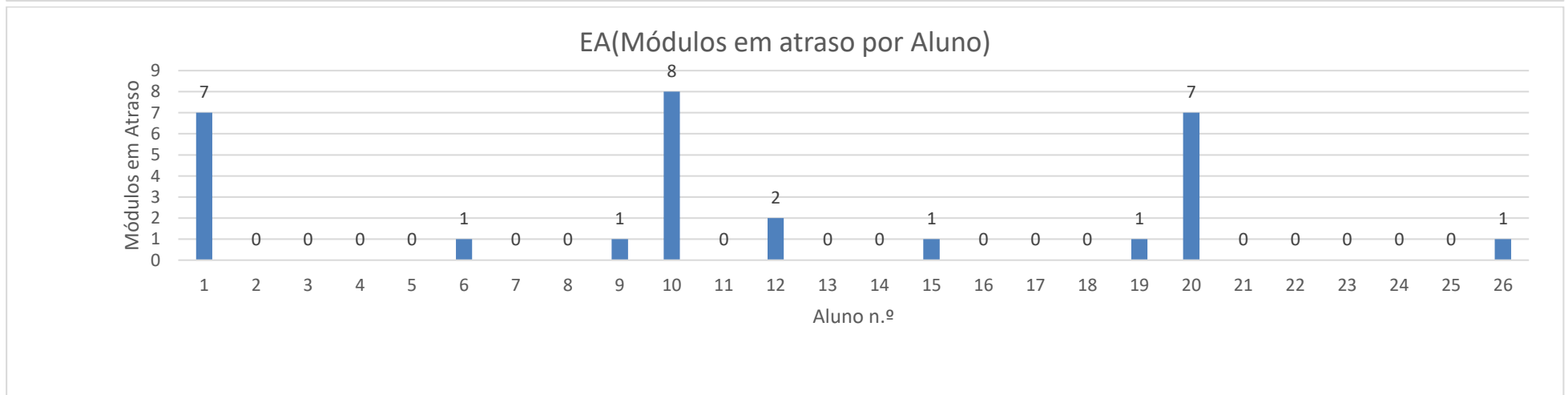
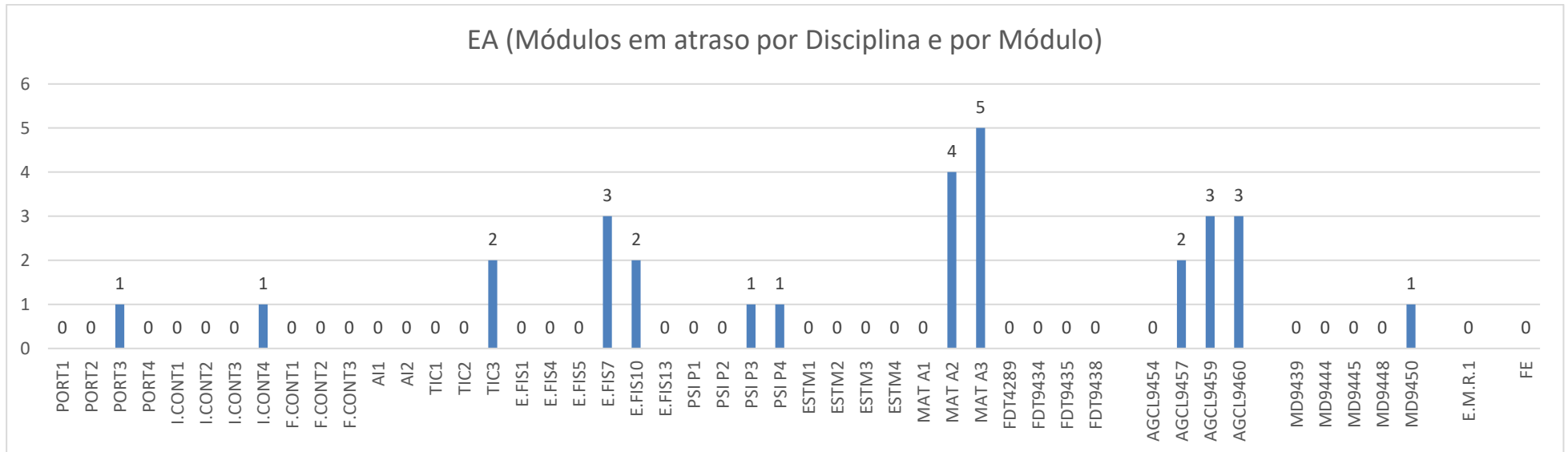


Moda = 0

Mediana = 0

Média = 0,3

2. Turma 11º G – TD

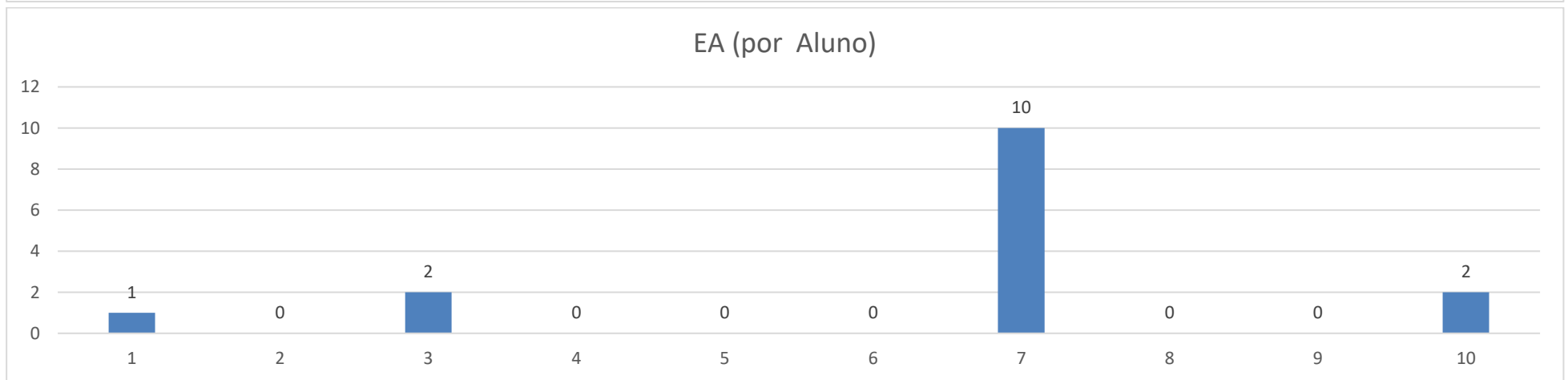
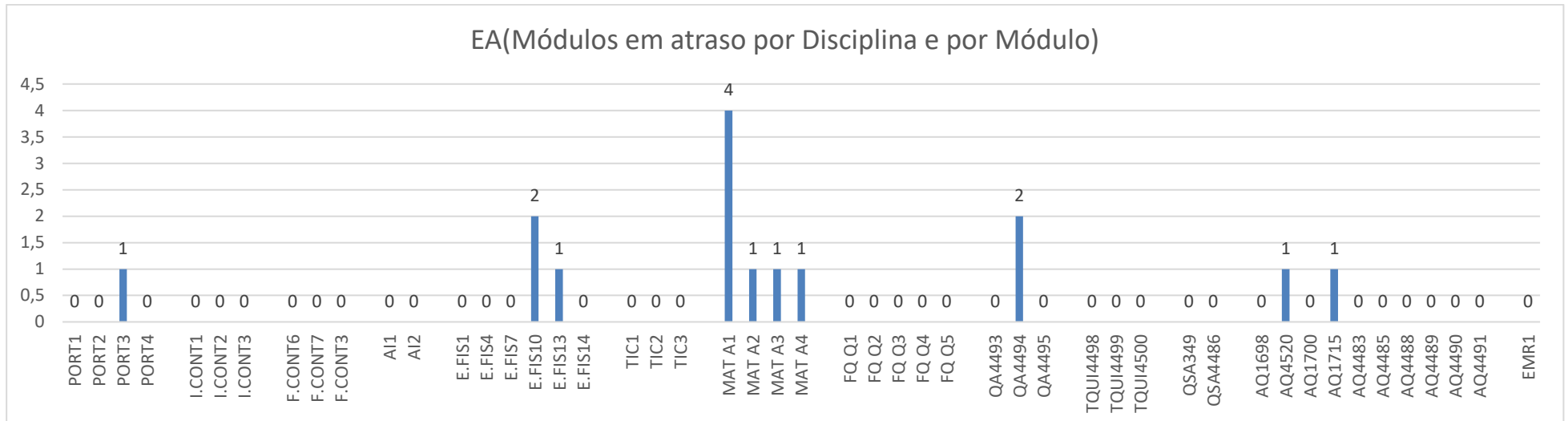


Moda = 0

Mediana = 0

Média = 1,1

3. Turma 11º H – AL

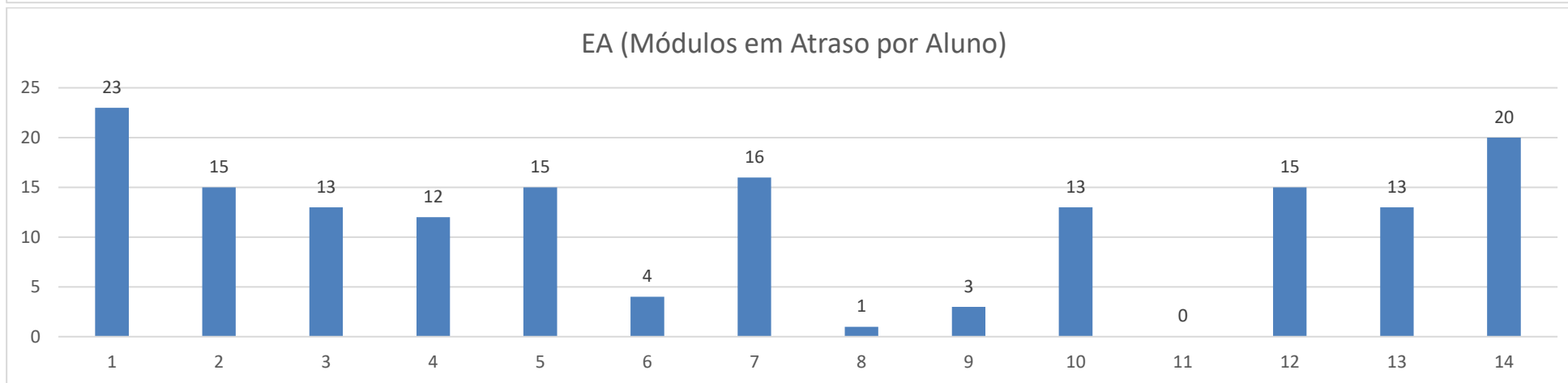
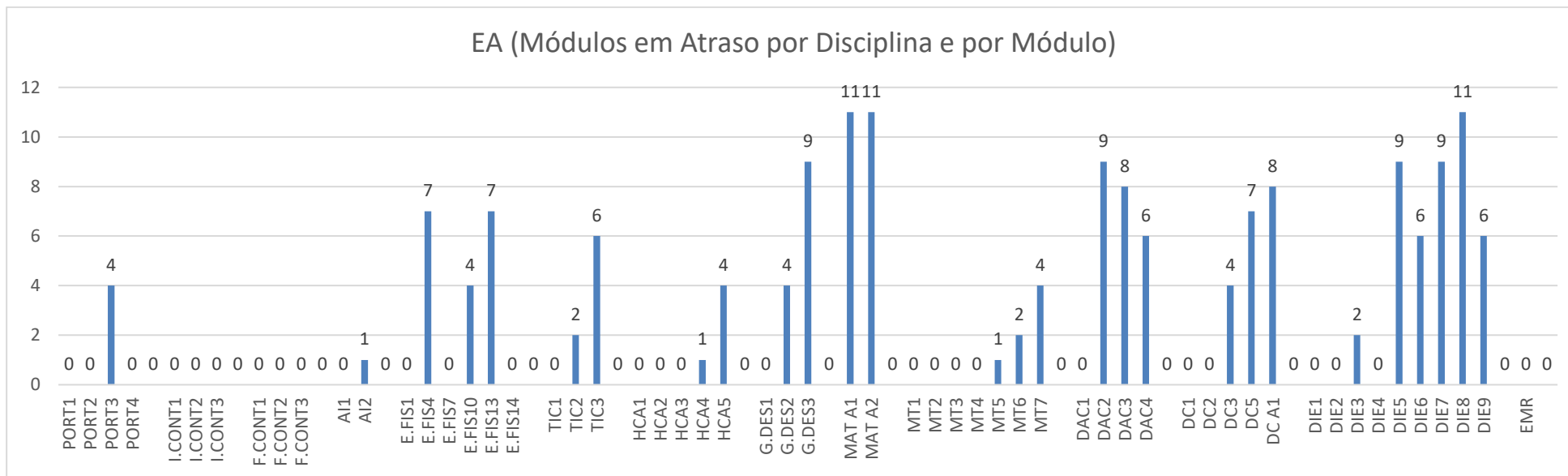


Moda = 0

Mediana = 0

Média = 1,5

4. Turma 11º H – DIE

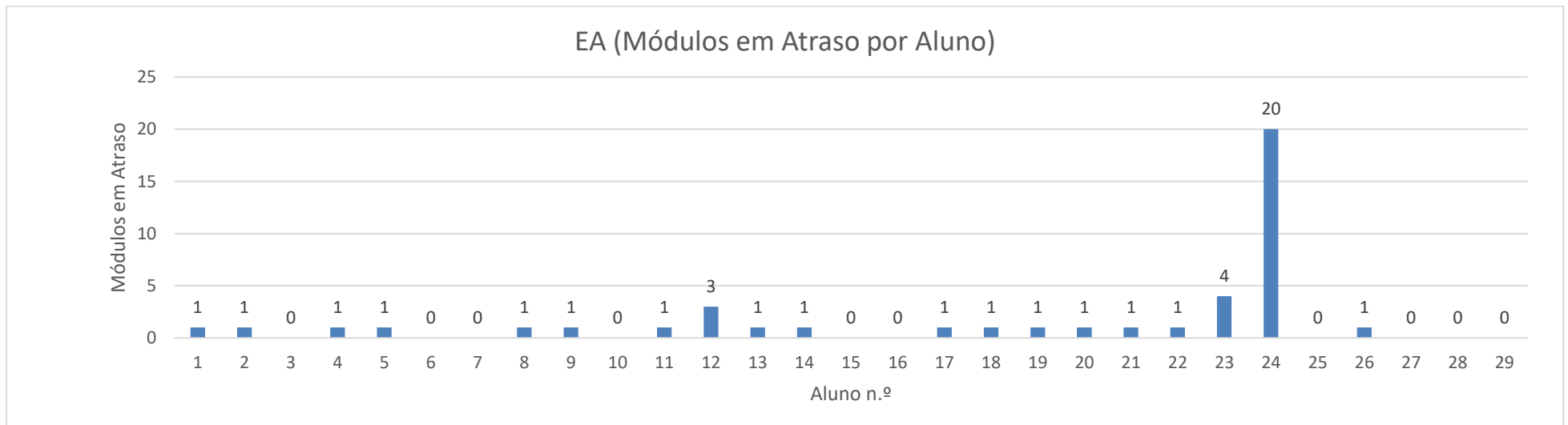
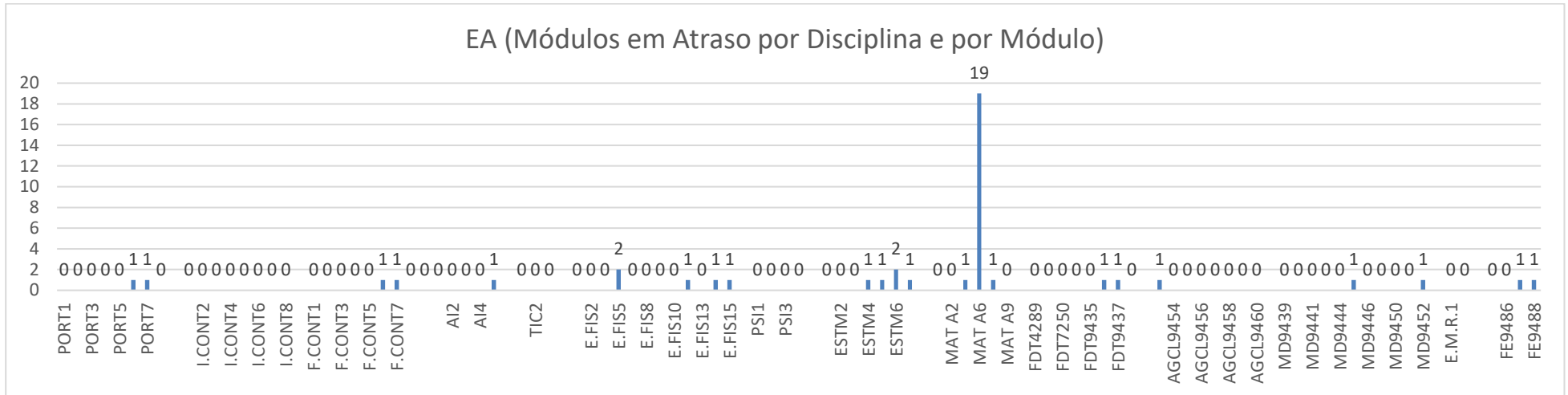


Moda = 15

Mediana = 13

Média = 11,6

5. Turma 12º F - TD

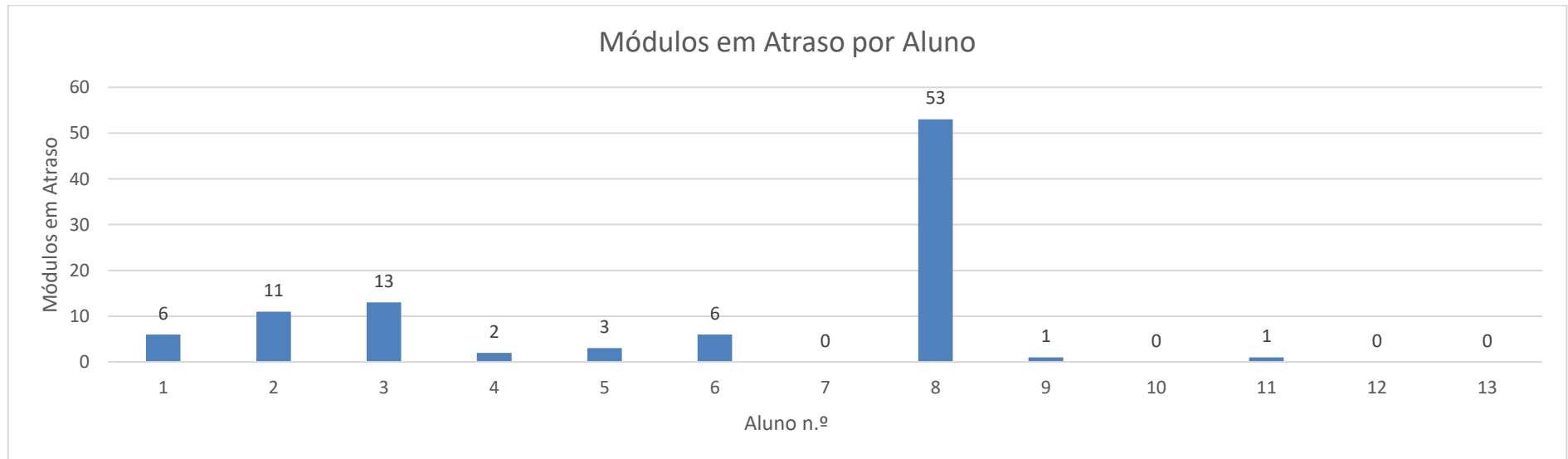
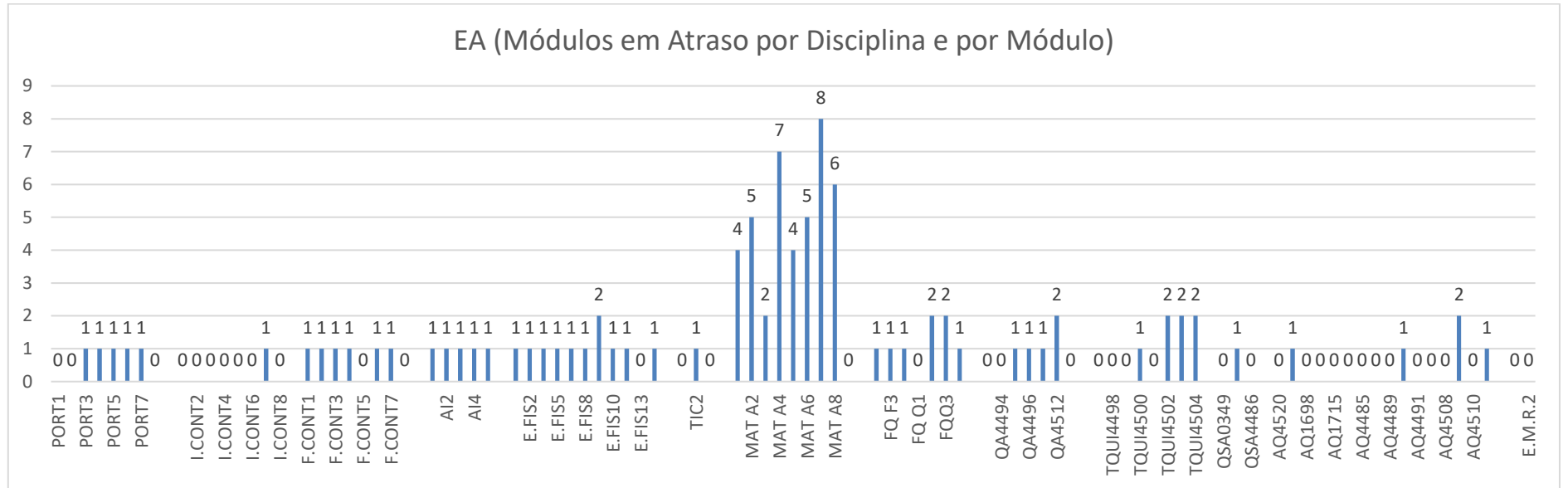


Moda = 1

Mediana = 1

Média = 1,5

6. Turma 12º G - AL

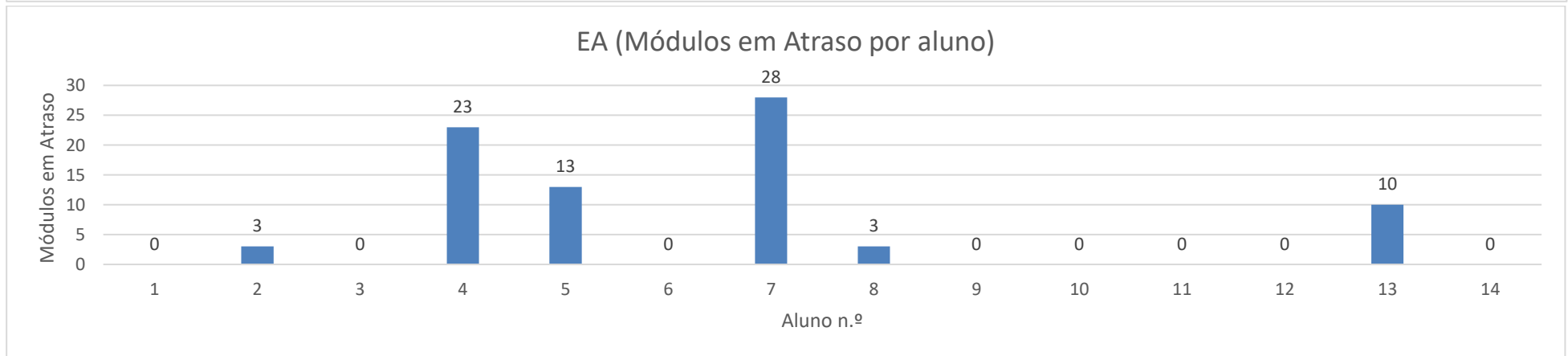
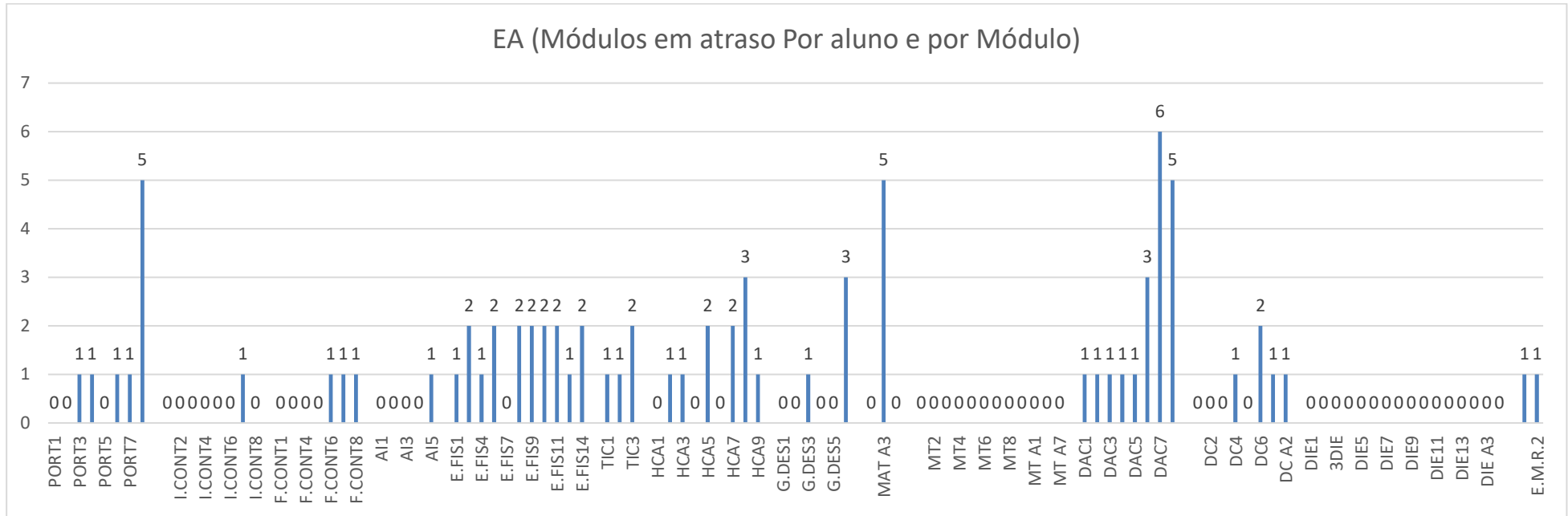


Moda = 0

Mediana = 2

Média = 7,4

7. 12º G – DIE



Moda = 0

Mediana = 0

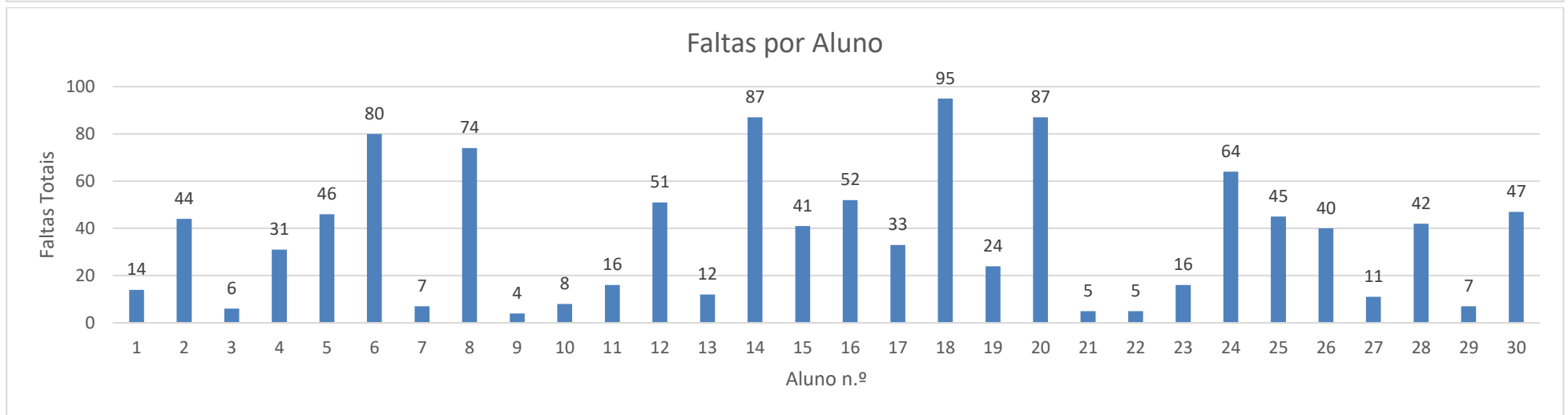
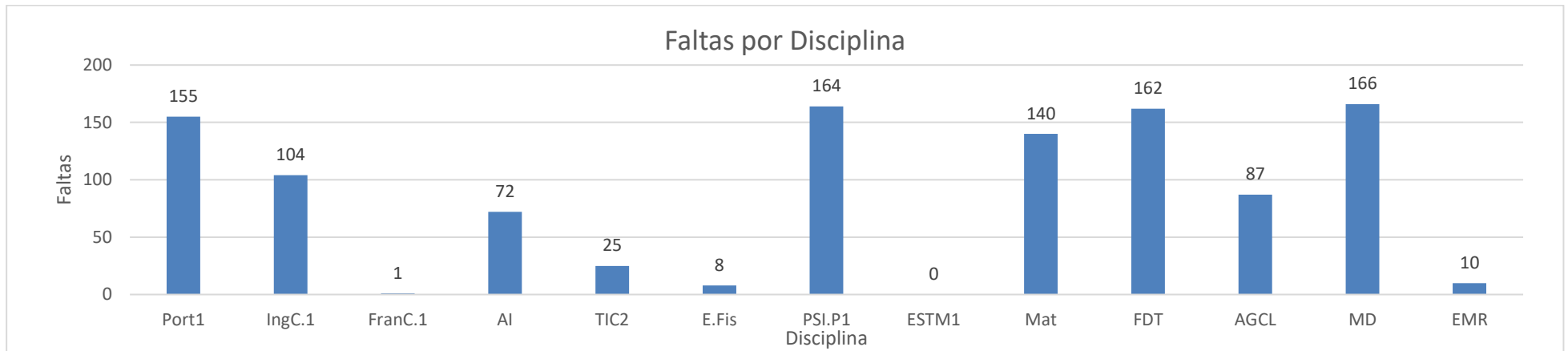
Média = 5,7

Faltas

Neste ponto, são analisadas as faltas desde o início dos cursos, até ao final do 1.º período do ano letivo de 2020-2021 (são considerados todos os anos de formação), apresentando-se dois níveis de análise:

- Faltas por Disciplina
- Faltas por Aluno. Para este caso, indicam-se as três medidas de posição, moda, mediana e média.

1. Turma 10º G-TD

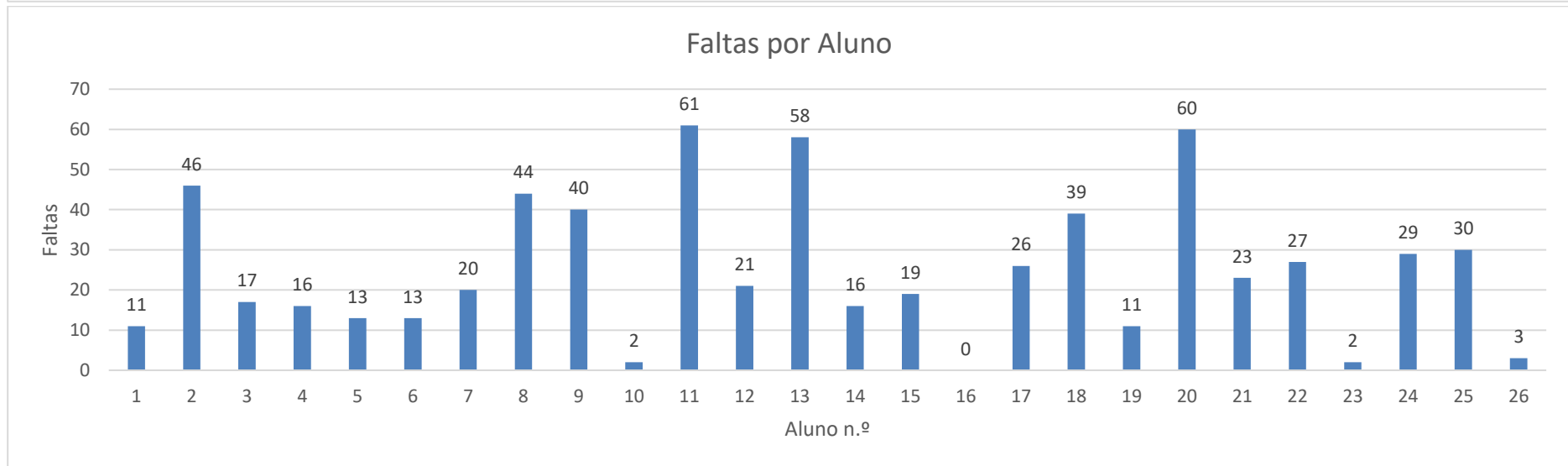
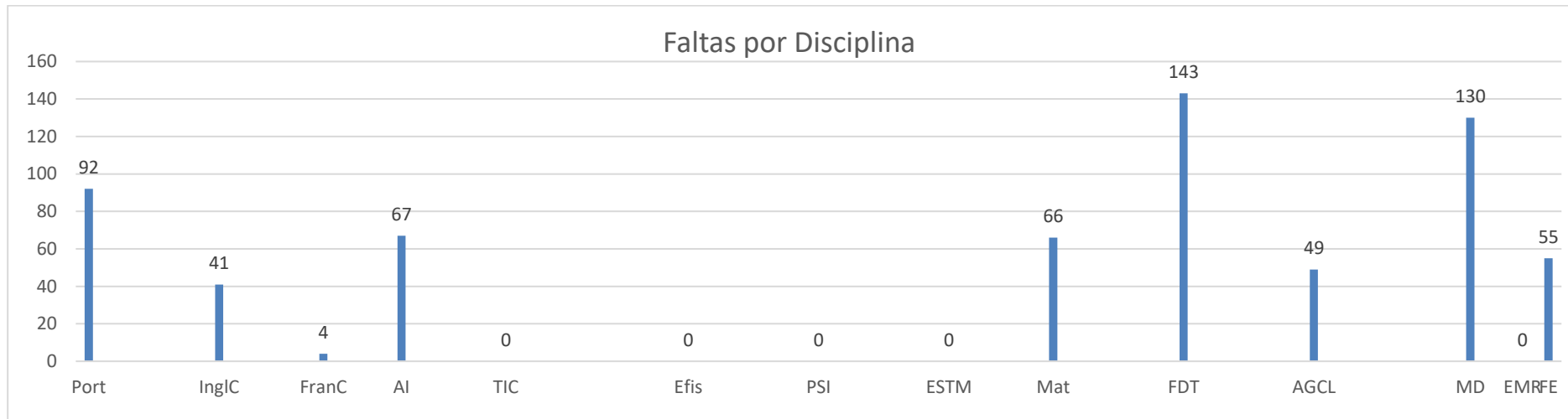


Moda = 7

Mediana = 36,5

Média = 36,5

2. Turma 11º G – TD



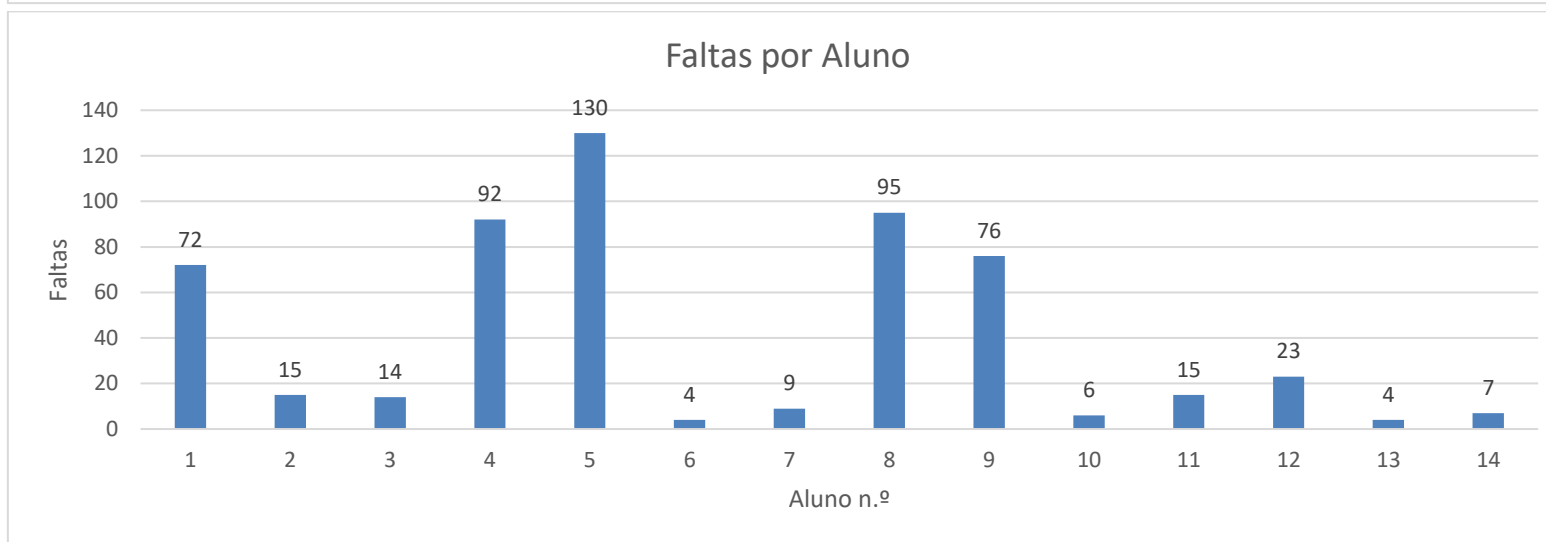
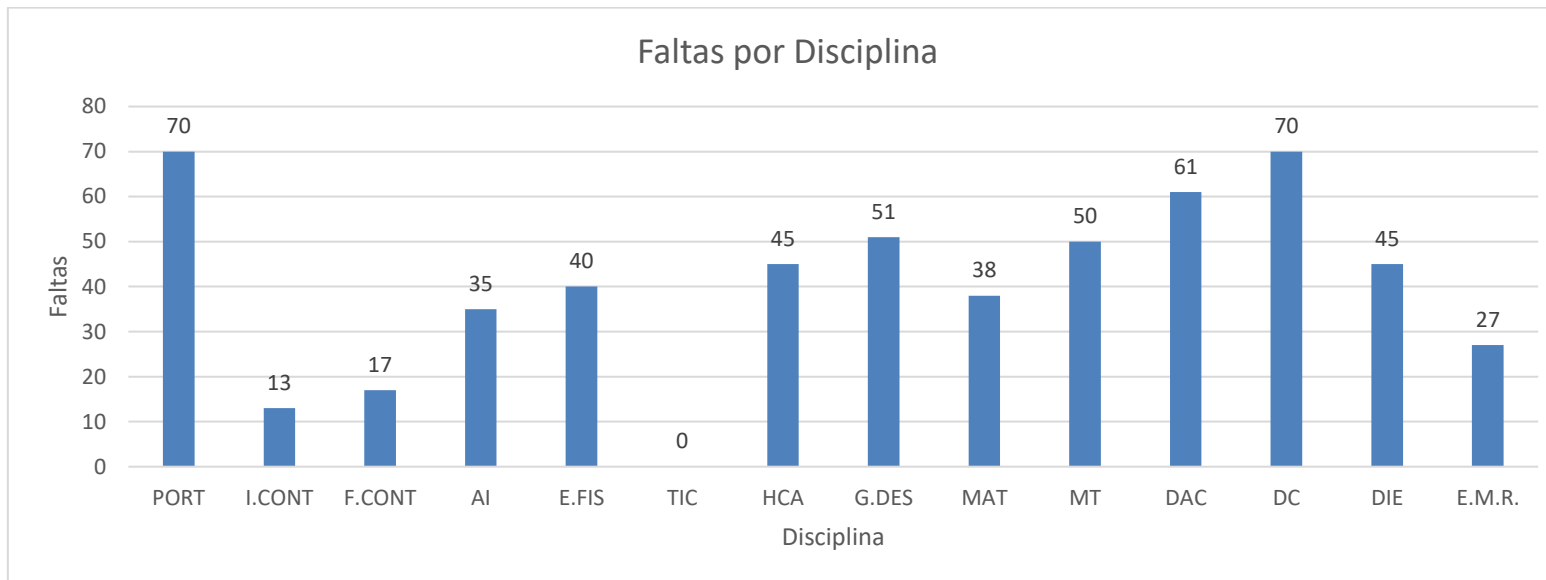
Moda = 11

Mediana = 20,5

Média = 24,9

3. Turma 11º H – AL → → NÃO HÁ FALTAS REGISTRADAS

4. Turma 11º H – DIE

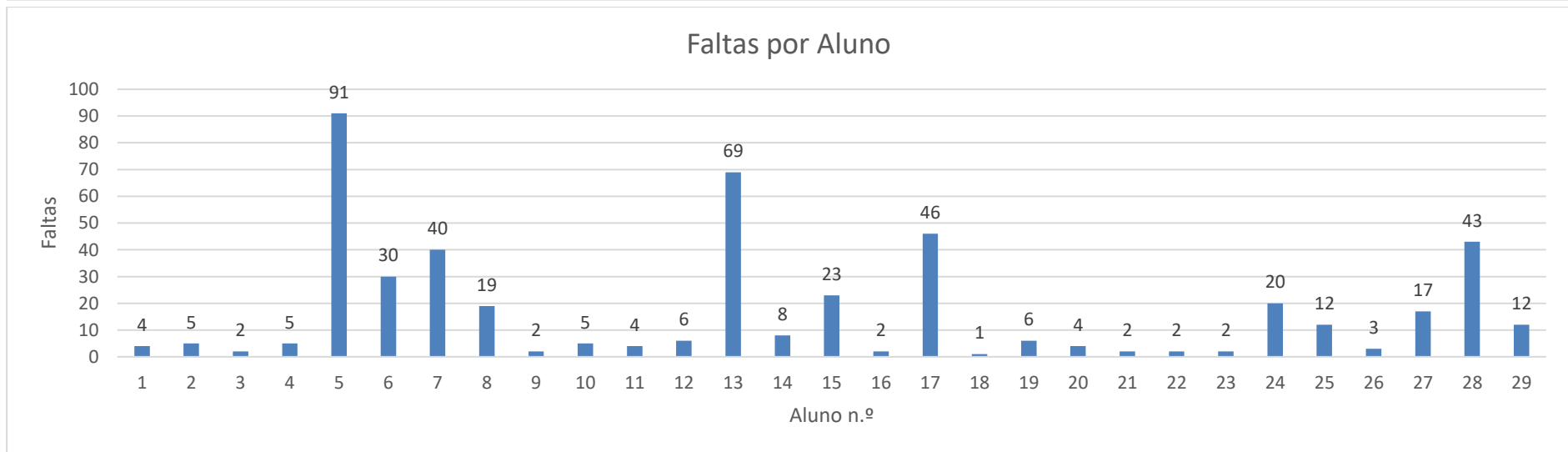
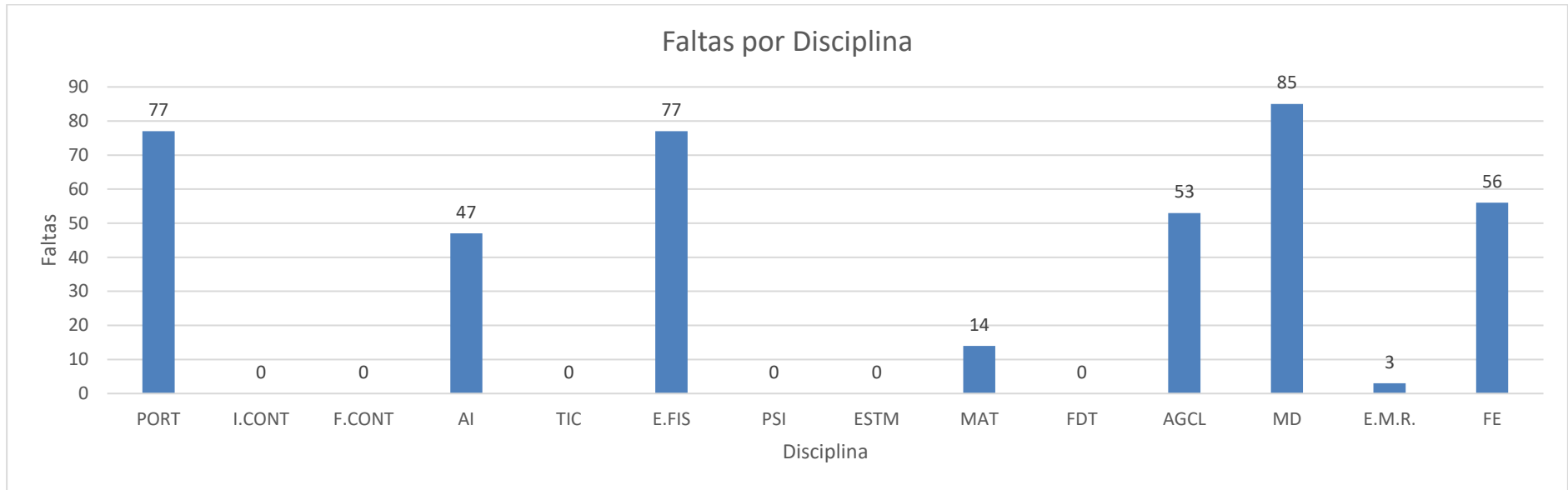


Moda = 15

Mediana = 15

Média = 40,1

5. Turma 12º F - TD

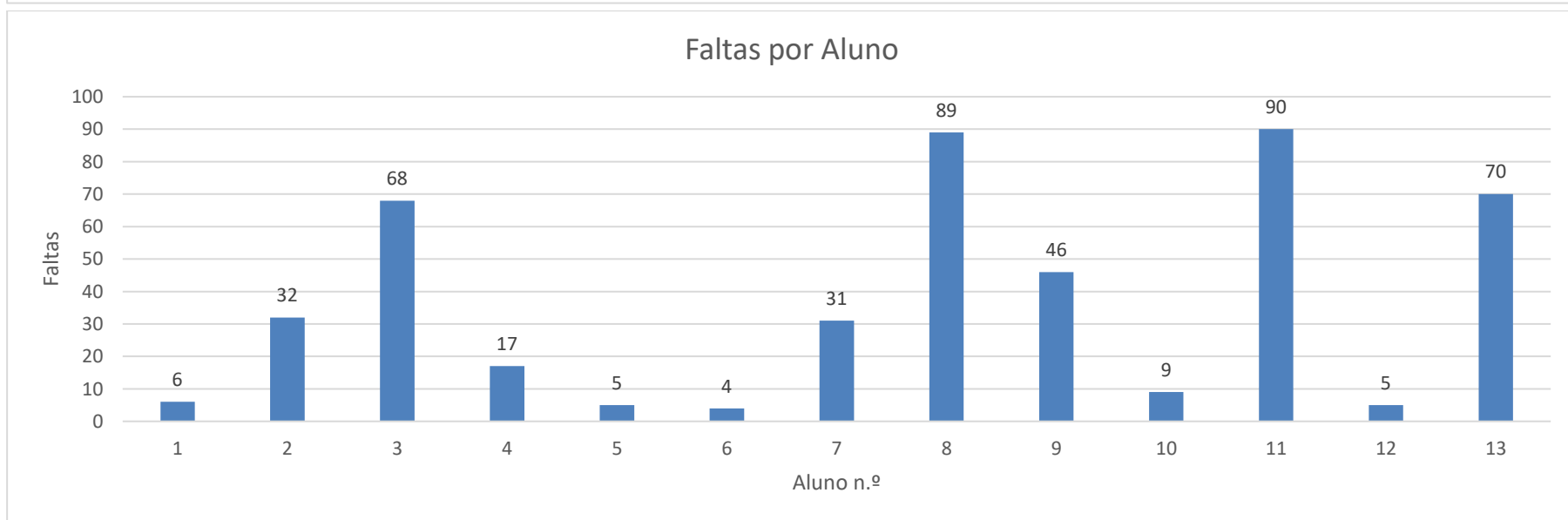
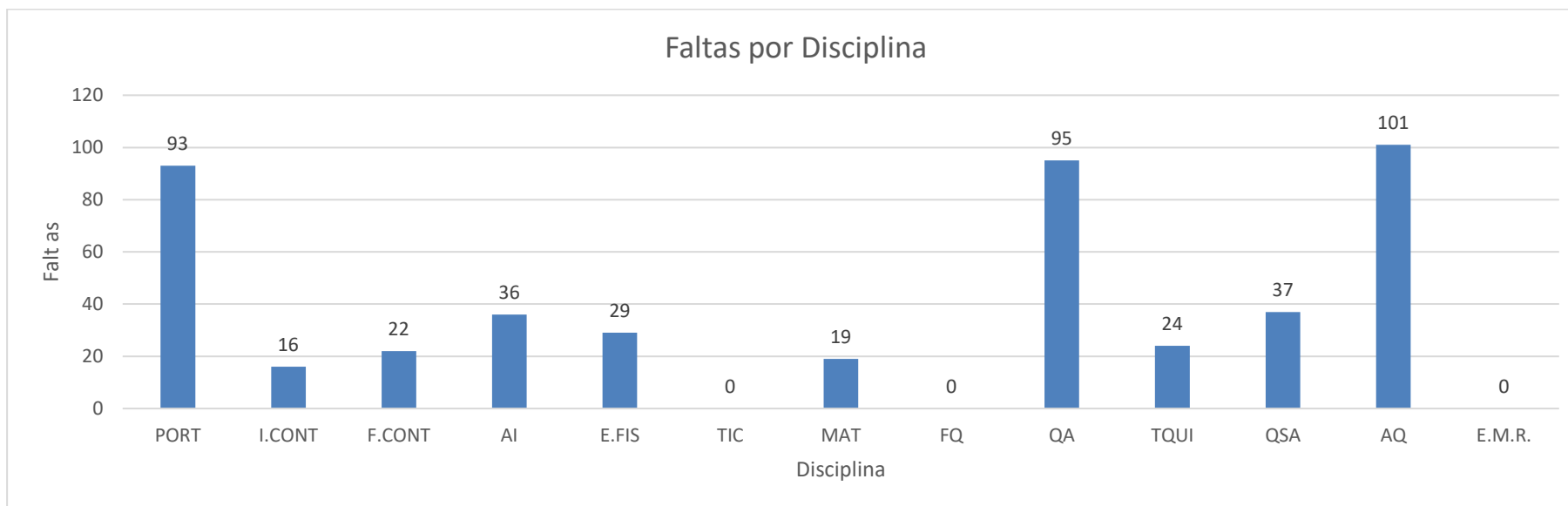


Moda = 2

Mediana = 6

Média = 17

6. Turma 12º G - AL

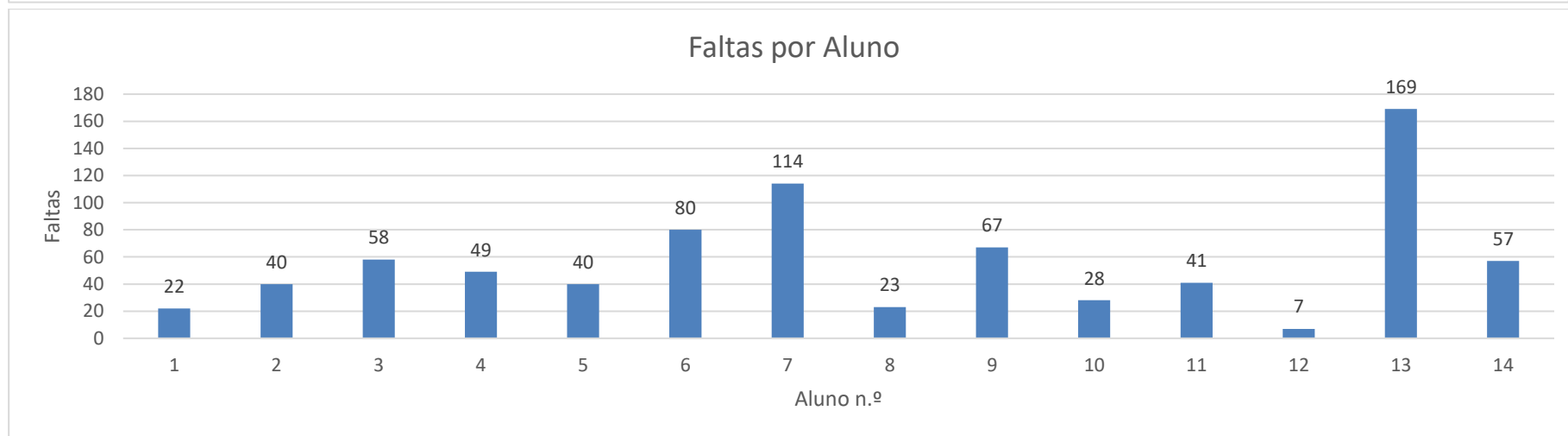
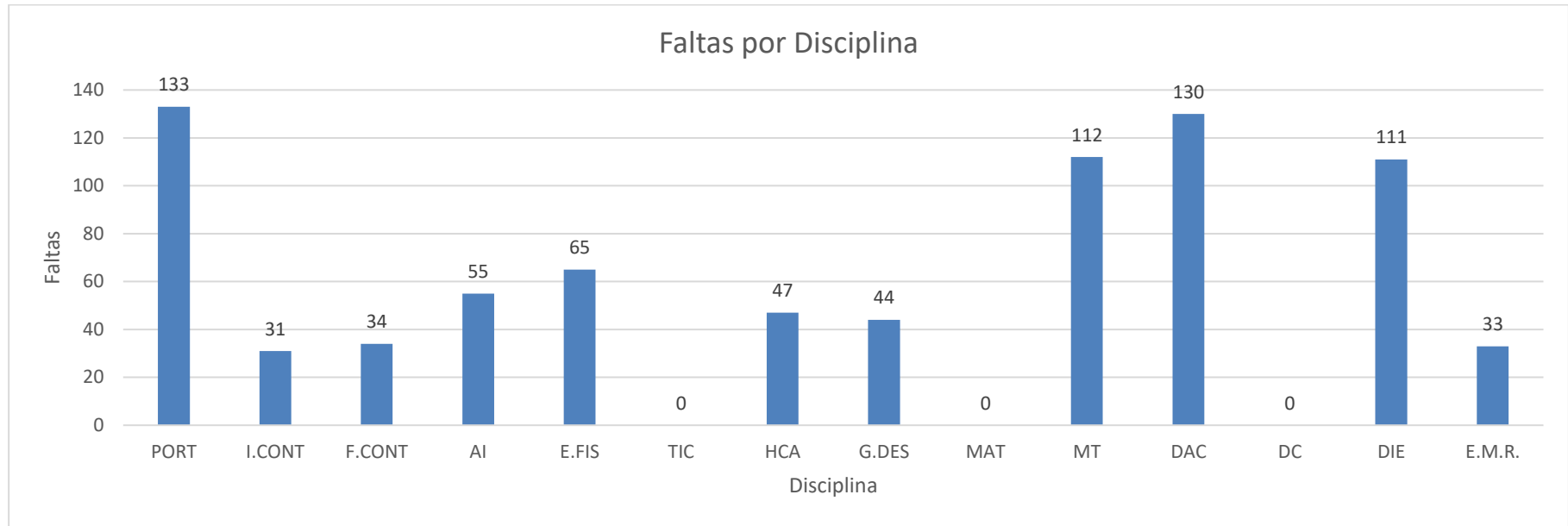


Moda = 5

Mediana = 31

Média = 36,3

7. 12º G – DIE



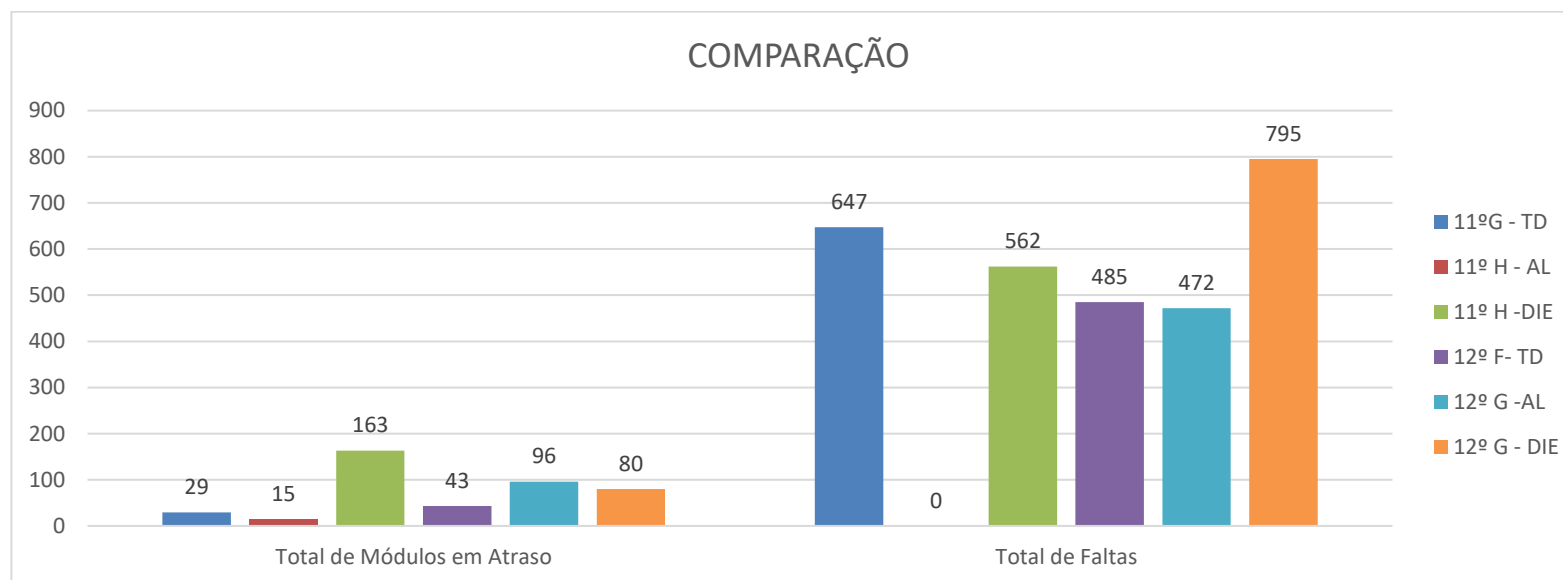
Moda = 40

Mediana = 45

Média = 56,8

CONCLUSÃO

Embora as comparações sejam discutíveis, uma vez que se trata de cursos diferentes com disciplinas diferentes, cremos ser útil comparar os diversos cursos/turmas no 11º e 12º ano (no 10º ano só há um curso/turma) por forma a aferir o desempenho de cada turma por oposição às restantes.



Verifica-se que, quer no que respeita a módulos em atraso, quer no que respeita a total de faltas, o curso de DIE lidera destacado. Talvez fosse crucial saber se os critérios de seleção dos alunos para este curso são os mais adequados ou se “entram” no curso em opção diferente da sua primeira escolha porque, não havendo lugar nos restantes cursos, o que está disponível é este. Acresce que se verifica que a escola não dispõem de equipamento adequado a nível de hardware e software específico para o curso, contribuindo este facto para a menor motivação dos alunos.

Agrupamento de Escolas D. Dinis, 08 de janeiro de 2021

A coordenadora da Equipa de Autoavaliação



Handwritten signature of Gabriela Maria Costa in blue ink, written over a horizontal line.