



EQUIPA DE AUTOAVALIAÇÃO DO AGRUPAMENTO DE ESCOLAS D. DINIS

**ANÁLISE DOS RESULTADOS DA AVALIAÇÃO DO  
2.º PERÍODO - ENSINO PROFISSIONAL  
ANO LETIVO 2020/ 2021  
(DOCUMENTO BASEADO NAS PAUTAS GLOBAIS)**

## NOTA PRÉVIA

Após cuidada ponderação, a Equipa de Autoavaliação do Agrupamento com a análise dos resultados dos Cursos Profissionais a seu cargo, decidiu trabalhar com base nas pautas globais e não com base nas pautas de final de período. Com efeito, as pautas globais apresentam todos os resultados desde o início do Curso, permitindo, assim, verificar como está a decorrer o Curso, além de conterem as faltas dos alunos, elemento essencial para compreender alguns dos resultados apresentados.

Com o seguinte exemplo, procura-se ilustrar o que atrás foi afirmado:

Um aluno hipotético, Dinis, frequenta o 11º ano do Curso X. Imagine-se que o Dinis não capitalizou o primeiro módulo de Português, PORT1, mas capitalizou todos os módulos seguintes. Na pauta do 1º período do 11º ano, só aparecem os módulos lecionados nesse período, pelo que o Dinis teria zero módulos em atraso (EA). Em contrapartida, na pauta global respetiva, aparece o módulo PORT1 como não realizado, e fica-se a saber que o aluno tem um módulo em atraso.

Foi com base neste raciocínio que foi adotada a metodologia seguida.

Evidentemente – não há bela sem senão! – as pautas globais obrigam a um muito maior volume de dados a ser tratado, sobretudo no 12º ano, mas o acréscimo de trabalho é compensado pelo maior grau de adesão à realidade conseguida.

## CONSIDERAÇÕES GERAIS

Este documento pretende ser uma ferramenta de trabalho, que nos permita analisar e refletir sobre os resultados obtidos pelos alunos dos cursos profissionais até ao final do 2.º período do corrente ano letivo. Os dados foram obtidos a partir das pautas globais do 2º período fornecidas pelos serviços administrativos da Escola D. Dinis.

Foram utilizadas as seguintes abreviaturas para cada curso:

- Curso Profissional de Técnico de Análise Laboratorial = **CPTAL**
- Curso Profissional de Técnico de Design (Int/Ext) = **CPTDIE**
- Curso Profissional de Técnico de Desporto = **CPTTD**

Nas turmas agregadas, composta por dois cursos (11.ºH e 12.ºG) consideraram-se os dois cursos (Análise Laboratorial e Design de Interiores/Exteriores) em separado.

Convém ainda referir que, neste ano letivo de 2020/2021, existem as seguintes turmas/Cursos na Escola D. Dinis:

- 10º G – Técnico de Desporto, 30 alunos;
- 11º G – Técnico de Desporto, 26 alunos;
- 11º H – Análise Laboratorial, 10 alunos;
- 11º H – Design Interiores/Exteriores, 14 alunos;
- 12º F – Técnico de Desporto, 29 alunos;
- 12º G – Análise Laboratorial, 13 alunos;
- 12ºG – Design Interiores/Exteriores, 14 alunos.

## DADOS GERAIS E APROVEITAMENTO POR TURMA/ CURSO

	2º Período									
	Alunos				Alunos com Módulos em Atraso				EA	Total de Faltas
	Inscritos	AM	TR	Total	0	1 a 5	6 a 9	mais de 9		
10G TD	30	0	0	30	11	18	1	0	34	1310
11G TD	26	0	0	26	22	4	0	0	9	830
11H AL	10	0	0	10	6	3	0	1	20	321
11HDIE	14	0	0	14	1	3	0	10	157	777
12F TD	29	1	0	28	27	1	0	1	22	577
12G AL	13	2	0	11	8	3	0	2	71	548
12G DIE	14	0	0	14	9	2	1	2	66	893

### DISTRIBUIÇÃO DE ALUNOS COM MÓDULOS CAPITALIZADOS E NÃO CAPITALIZADOS

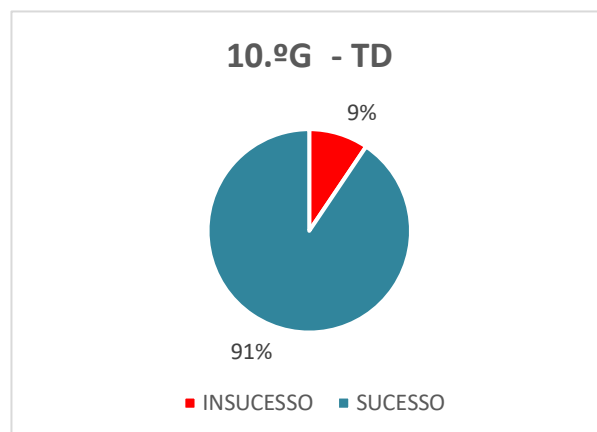
Neste ponto, são consideradas os resultados obtidos nas disciplinas pelos alunos, após capitalização dos módulos constantes no plano de formação de cada curso/turma, desde o início do curso até ao final do 2º período do ano letivo 2020/21. São ainda analisadas as percentagens de alunos com sucesso/insucesso no cumprimento do plano de formação desde o início ao curso até ao final do 2.º período.

### DISTRIBUIÇÃO DE FALTAS

Neste ponto, é feita a distribuição de faltas por aluno e por disciplina. Seria interessante verificar, naquelas disciplinas onde existe um número de faltas significativamente superior às que se verificam nas restantes disciplinas, se no horário da turma, do ano letivo passado e/ou neste, estão no início ou no fim dos turnos da manhã ou tarde. Não foi possível fazer essa verificação em tempo útil.

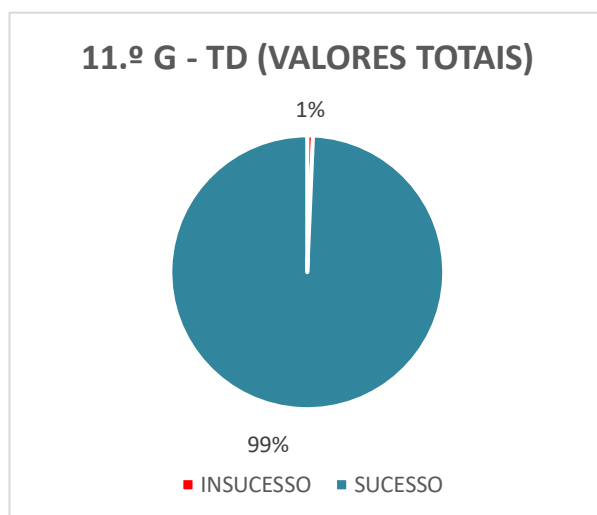
**Em relação à turma do 10.º ano de escolaridade:**

O CURSO PROFISSIONAL DE TÉCNICO DE DESPORTO (CPTD) – 10.º G tem 30 alunos. Apesar do elevado número de alunos na turma, no 2.º período, esta revelou 91% de sucesso no cumprimento do plano de formação. No entanto, verifica-se um aumento do insucesso de 4% no 1º Período para 9% no 2º Período.

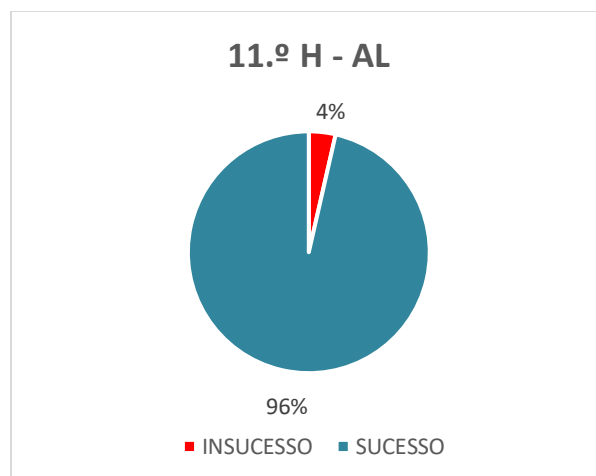


**Quanto às turmas do 11.º ano de escolaridade:**

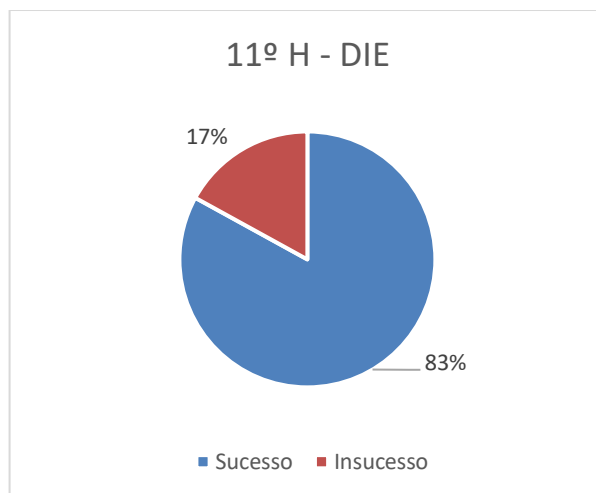
- No que respeita ao CURSO PROFISSIONAL DE TÉCNICO DE TÉCNICO DE DESPORTO (CPTD) – 11.º G, a turma conta com 26 alunos. Desde o início do curso até ao final do 2.º período, a turma revelou 99% de sucesso no cumprimento do plano de formação. Verifica-se, assim, um significativo decréscimo do insucesso de 3% para 1% relativamente ao 1º Período.



- O CURSO PROFISSIONAL DE TÉCNICO DE ANÁLISE LABORATORIAL (CPTAL) – 11.º H-AL, conta com 10 alunos. Desde o início do curso, até ao final do 2.º período, a turma revelou 96% de sucesso no cumprimento do plano de formação. Verifica-se um ligeiro aumento do insucesso de 3% para 4% relativamente ao 1º Período. De referir que nas disciplinas da componente sociocultural, a turma 11.ºH junta os dois cursos, sendo assim 24 alunos a frequentar essas disciplinas.

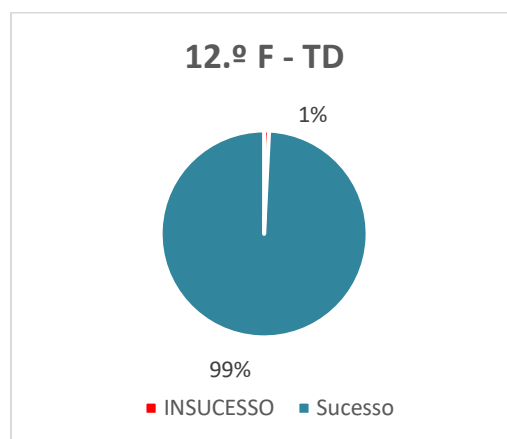


- Em relação ao CURSO PROFISSIONAL DE TÉCNICO DE DESIGN DE INTERIORES/EXTERIORES (CPTDIE) – 11.º H, que tem 14 alunos, até ao 2.º período, a turma revelou 83% de sucesso no cumprimento do plano de formação. Verifica-se uma significativa redução do insucesso de 22% para 17% relativamente ao 1º Período. Deve ainda ser referido que esta turma é a turma do conjunto dos cursos profissionais com mais módulos por capitalizar.



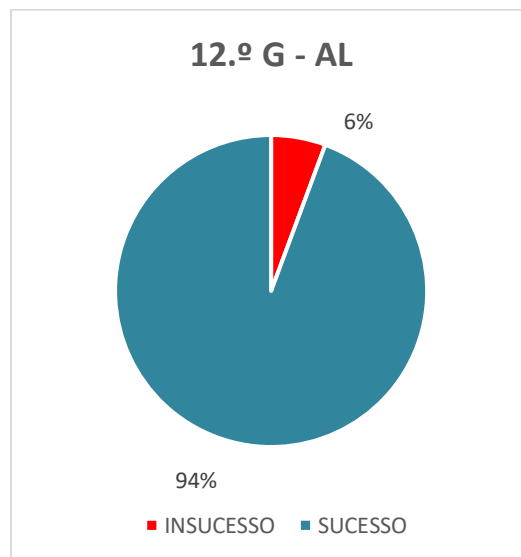
### Relativamente às turmas do 12.º ano de escolaridade:

- Sobre o CURSO PROFISSIONAL DE TÉCNICO DE DESPORTO (CPTD) – 12.º F, que tem 28 alunos, pois um anulou a matrícula, verifica-se que, desde o início da formação, até ao final do 2.º período, esta turma revelou 99% de sucesso no cumprimento do plano de formação. Verifica-se, assim, uma redução do insucesso de 2% para 1% relativamente ao 1º Período.

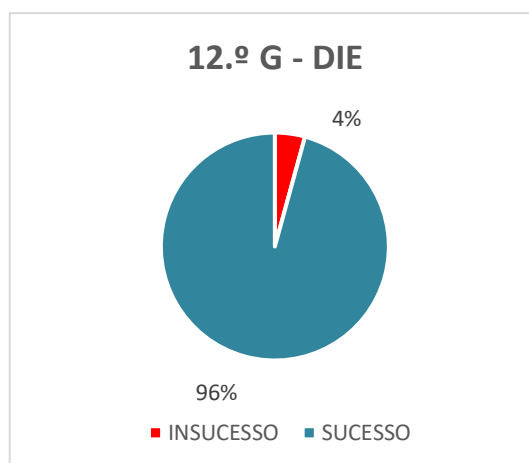


- Em relação ao CURSO PROFISSIONAL DE TÉCNICO DE ANÁLISE LABORATORIAL (CPTAL) – 12.º G-AL, que tem 13 alunos, desde o início da formação, até ao final do 2.º período, esta turma revelou 94% de sucesso no cumprimento do plano de formação. Verifica-se uma redução do insucesso de 9% para 6% relativamente ao 1º Período.

De referir que nas disciplinas da componente sociocultural, a turma 12.ºG junta os dois cursos, sendo assim 27 alunos a frequentar essas disciplinas.



- Quanto ao CURSO PROFISSIONAL DE TÉCNICO DE DESIGN DE INTERIORES E EXTERIORES (CPTDIE) – 12.º G, que tem 14 alunos, desde o início da formação, até ao final do 2.º período, esta turma revelou 96% de sucesso no cumprimento do plano de formação. Verifica-se uma redução do insucesso de 6% para 4% relativamente ao 1º Período.



**Em resumo**, os dois cursos onde se verificou um aumento do insucesso relativamente ao registado no 1º Período, foram 10º G-TD e o 11º H- AL. Em todos os restantes cursos, se verificou um decréscimo do insucesso, com particular realce para o verificado no 11º H – DIE.

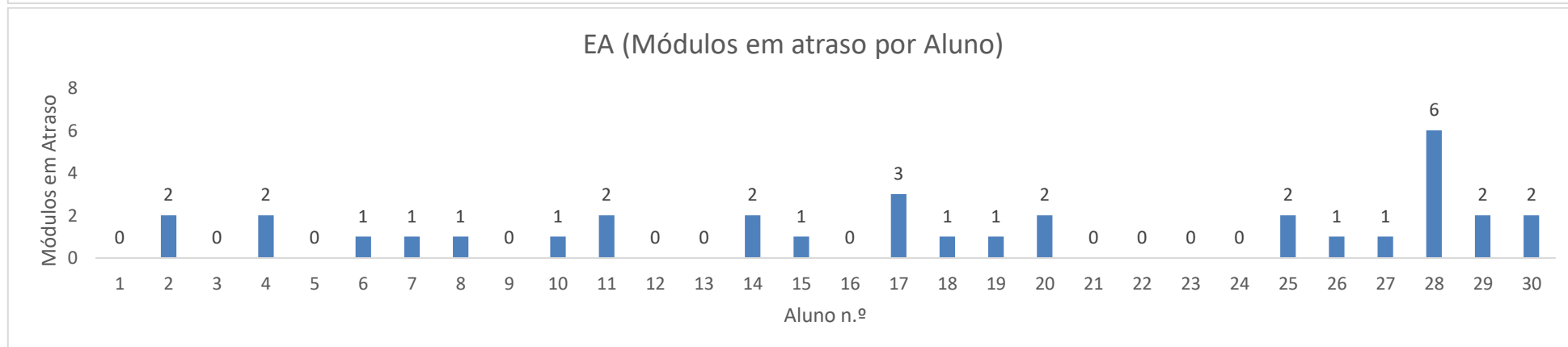
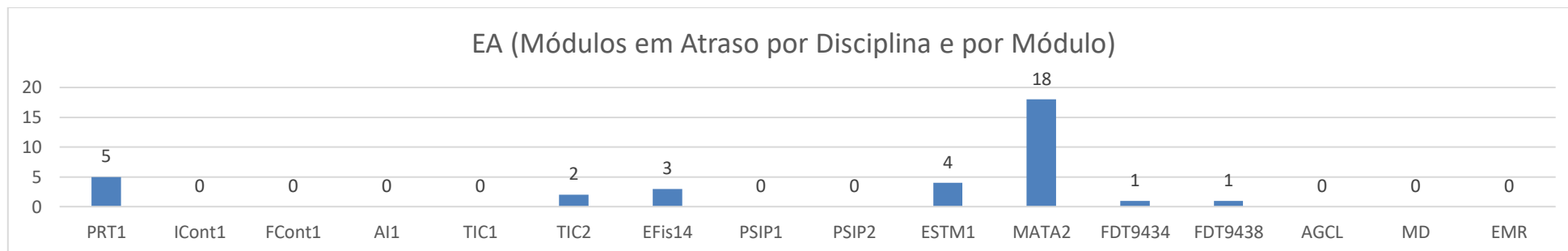
## **MÓDULOS EM ATRASO**

Neste ponto, são analisados o total dos módulos por capitalizar desde o início dos cursos, até ao final do 2.º período do ano letivo de 2020-2021 (são considerados todos os anos de formação), apresentando-se dois níveis de análise:

- Módulos em atraso por Disciplina e por Módulo
- Módulos em atraso por Aluno. Para este caso, indicam-se as três medidas de posição, moda (quando existe), mediana e média.



1. Turma 10º G-TD

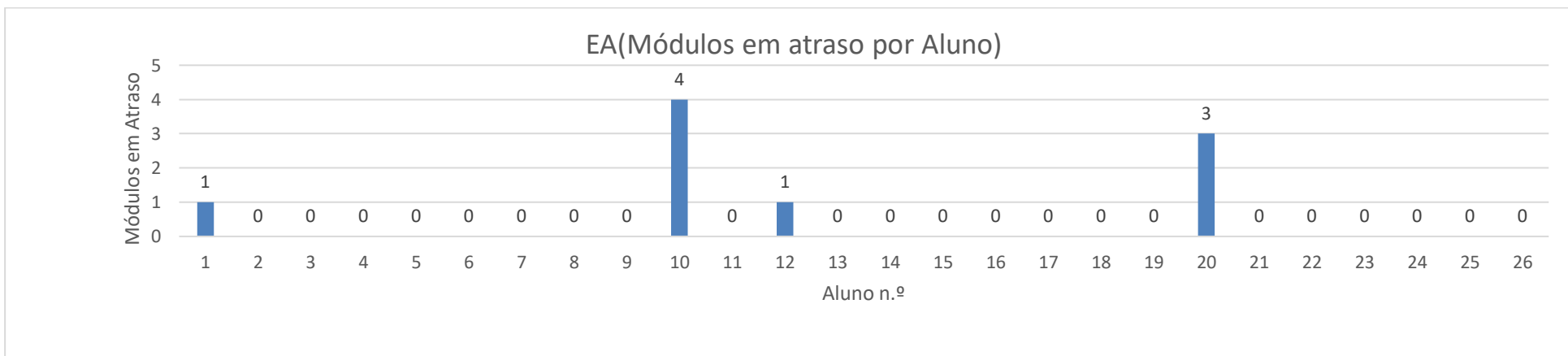
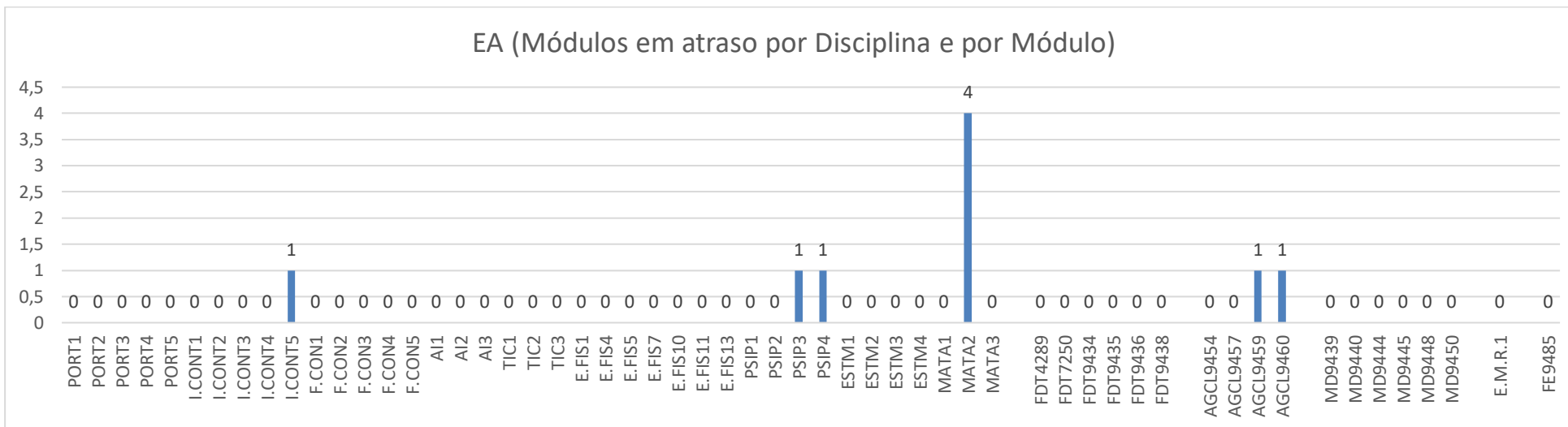


Moda = 0

Mediana = 1

Média= 1,1

**2. Turma 11º G – TD**

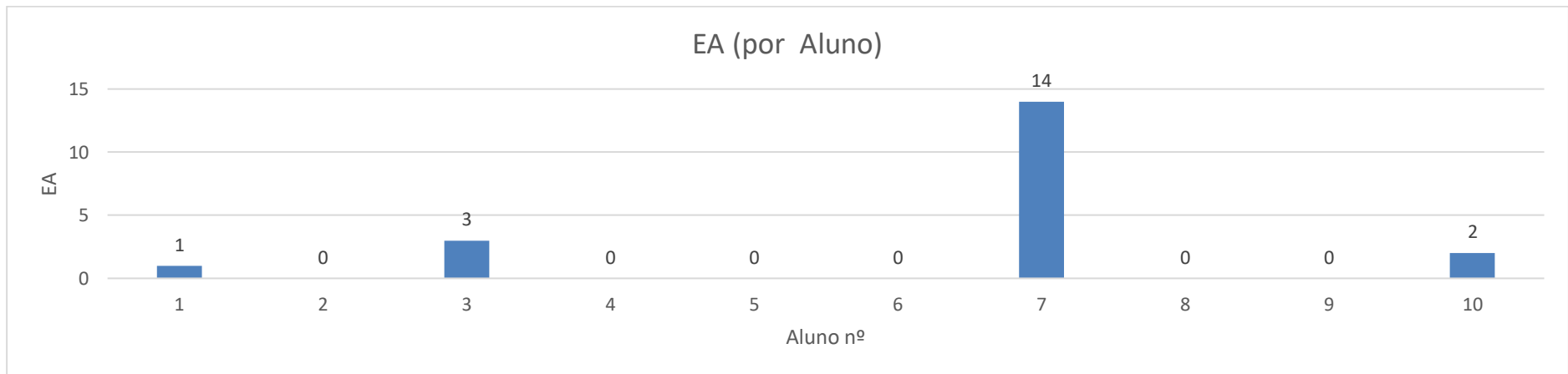
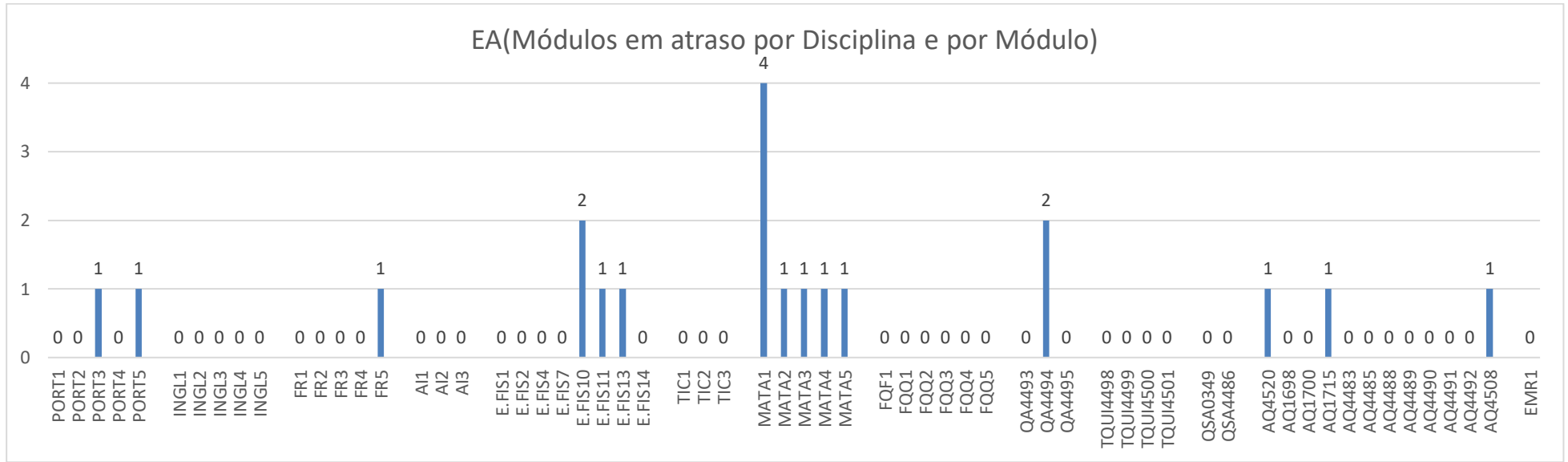


**Moda = 0**

**Mediana = 0**

**Média = 0,35**

### 3. Turma 11º H – AL

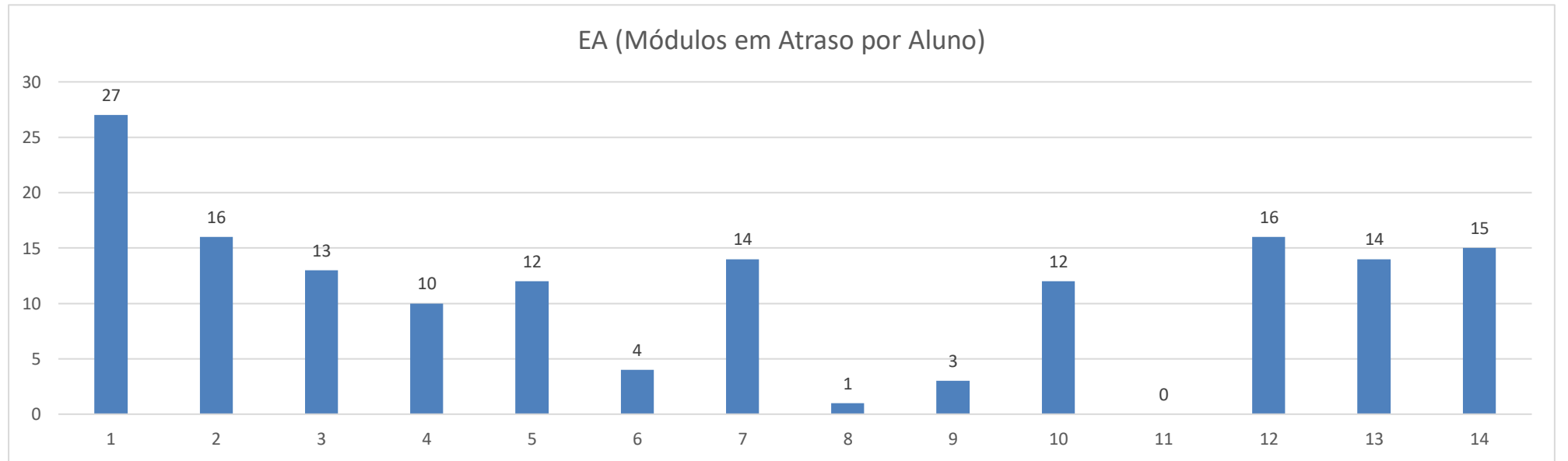


Moda = 0

Mediana = 0

Média = 2

**4. Turma 11º H – DIE**

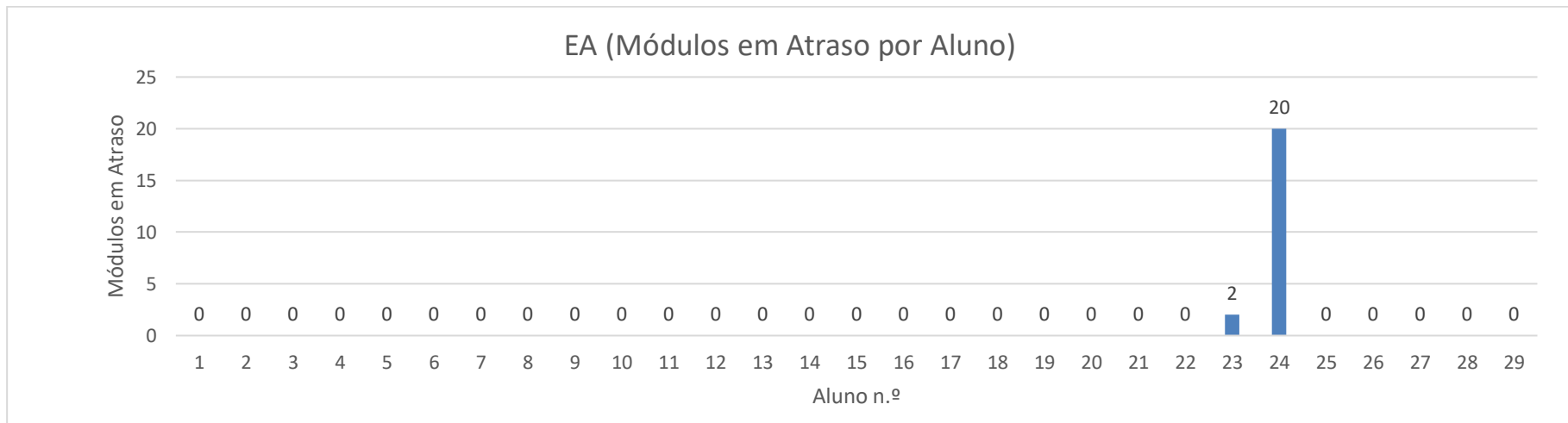
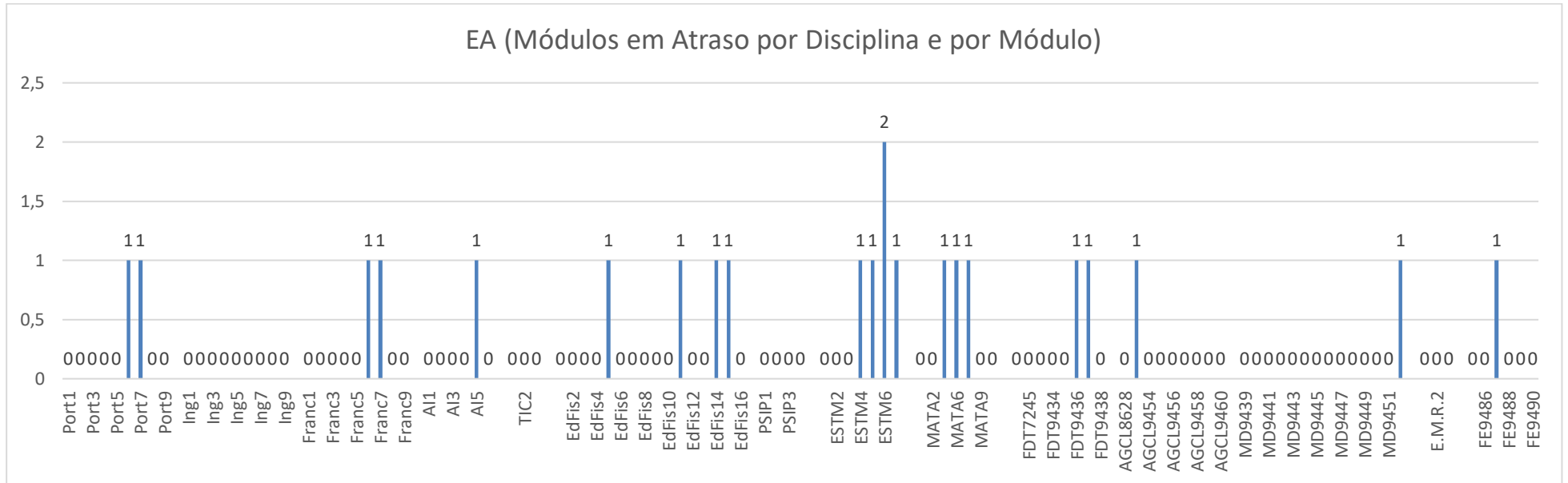


**Moda = 16**

**Mediana = 12,5**

**Média = 11,2**

5. Turma 12º F - TD

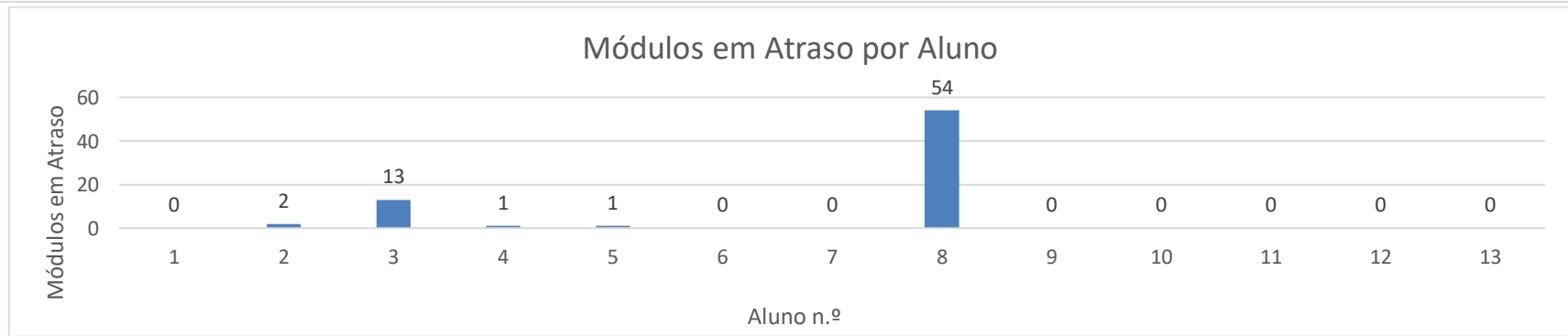
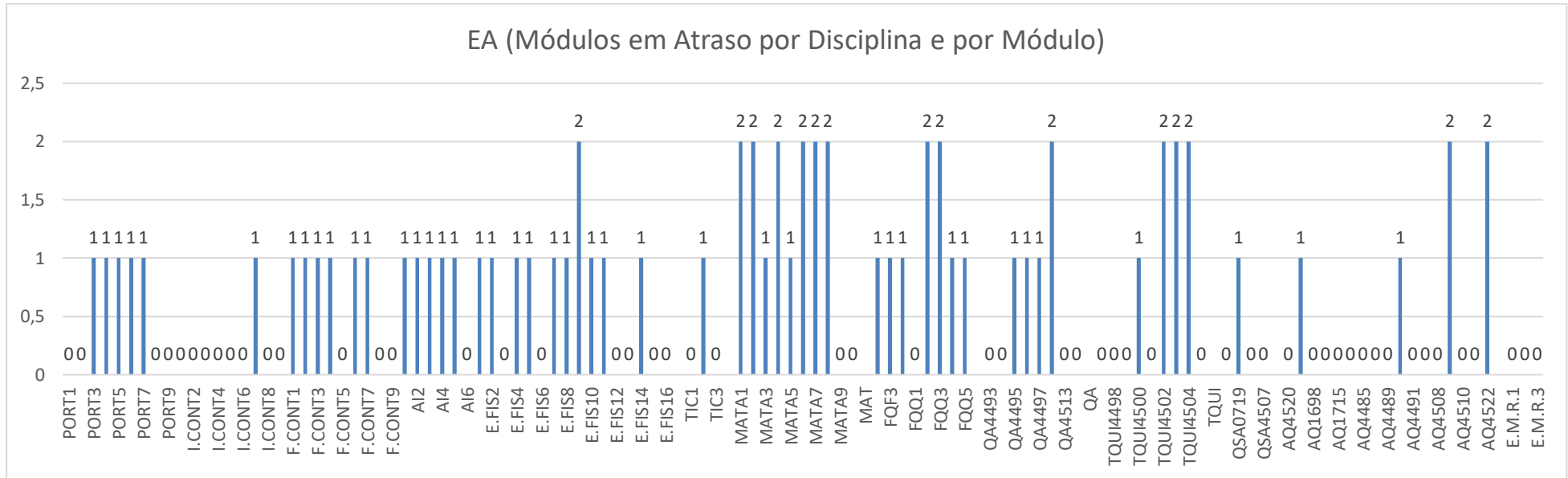


**Moda = 0**

**Mediana = 0**

**Média = 0,759**

**6. Turma 12º G - AL**

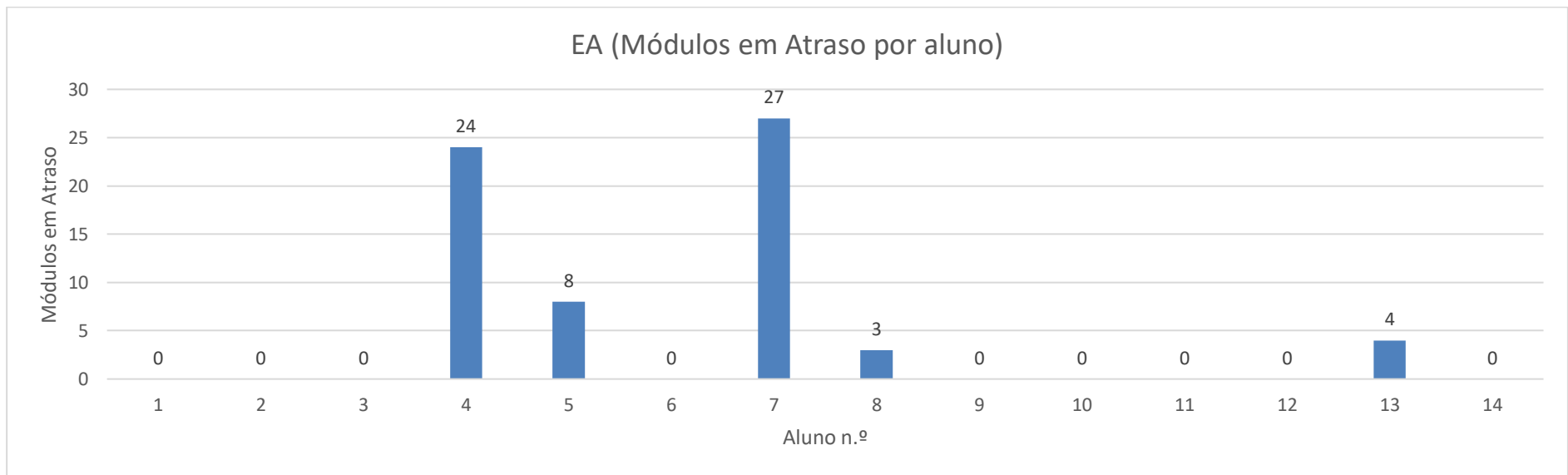
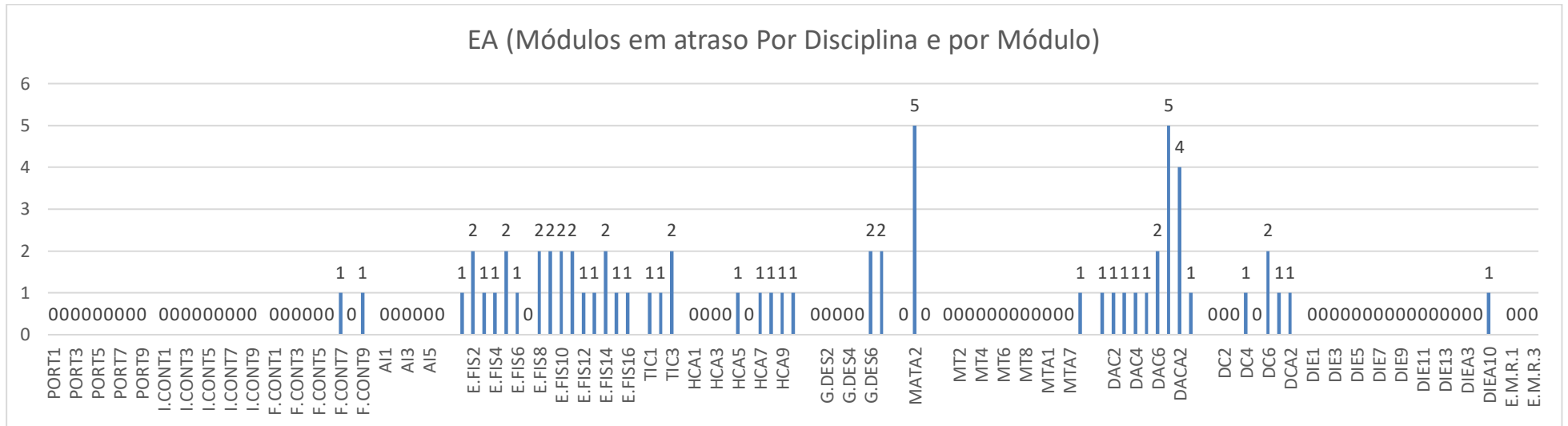


**Moda = 0**

**Mediana = 0**

**Média = 5,5**

**7. 12º G – DIE**



**Moda = 0**

**Mediana = 0**

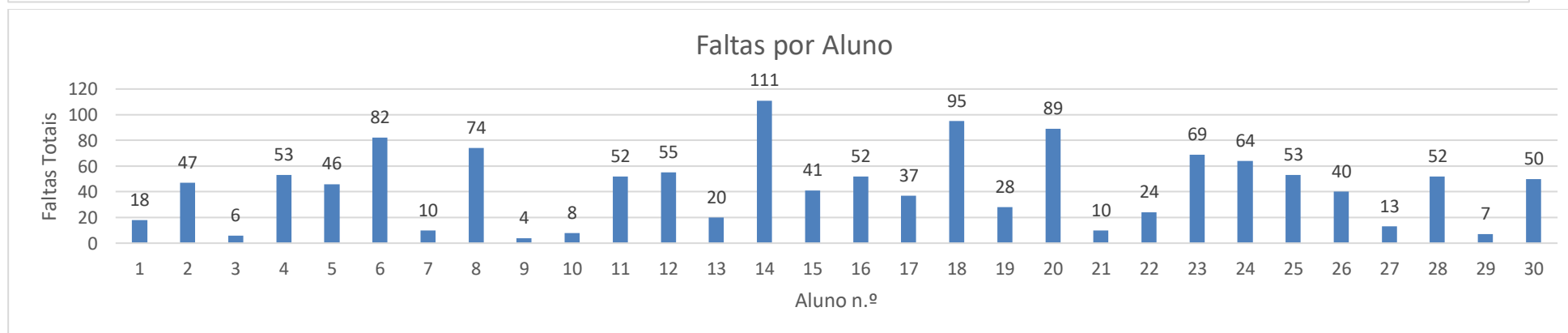
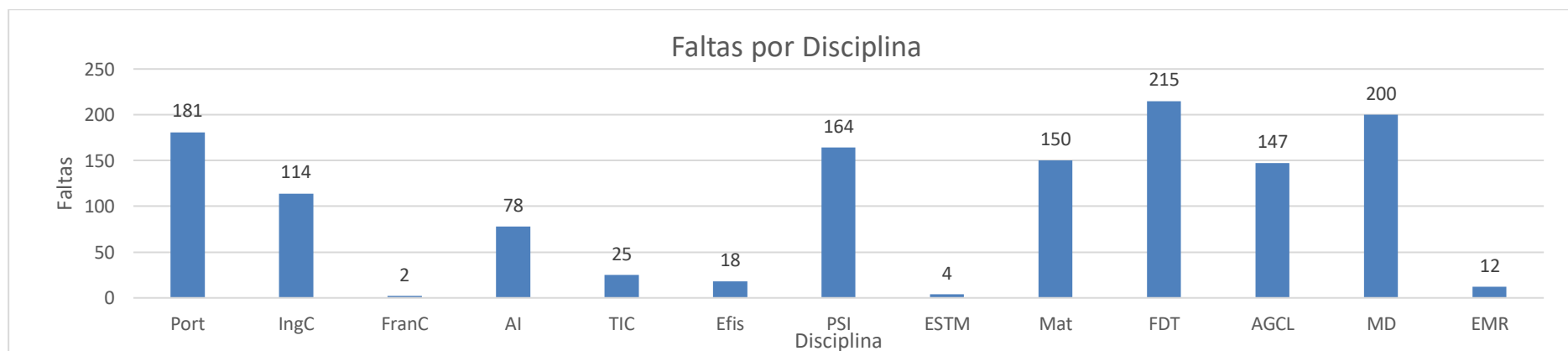
**Média = 4,7**

## Faltas

Neste ponto, são analisadas as faltas desde o início dos cursos, até ao final do 2.º período do ano letivo de 2020-2021 (são considerados todos os anos de formação), apresentando-se dois níveis de análise:

- Faltas por Disciplina
- Faltas por Aluno. Para este caso, indicam-se as três medidas de posição, moda (quando existe), mediana e média.

### 1. Turma 10º G-TD



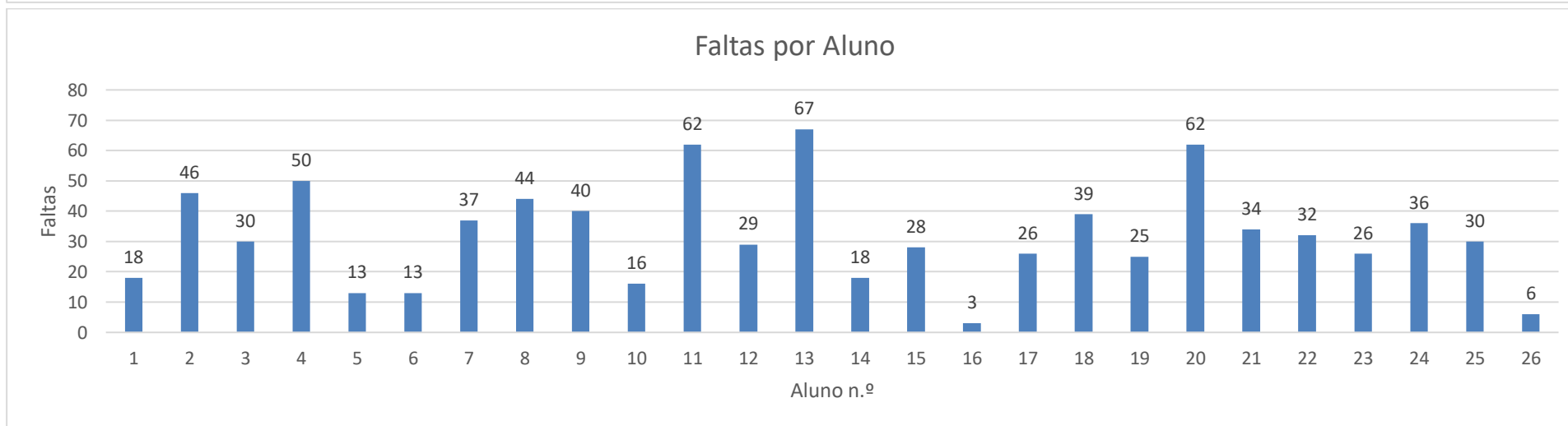
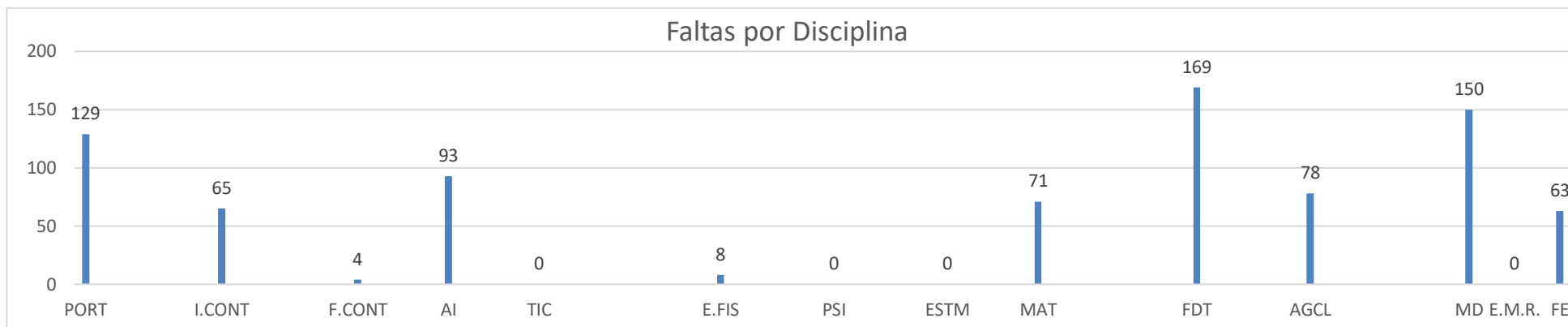
**Moda = 52**

**Mediana = 46,5**

**Média = 43,7**



## 2. Turma 11º G – TD

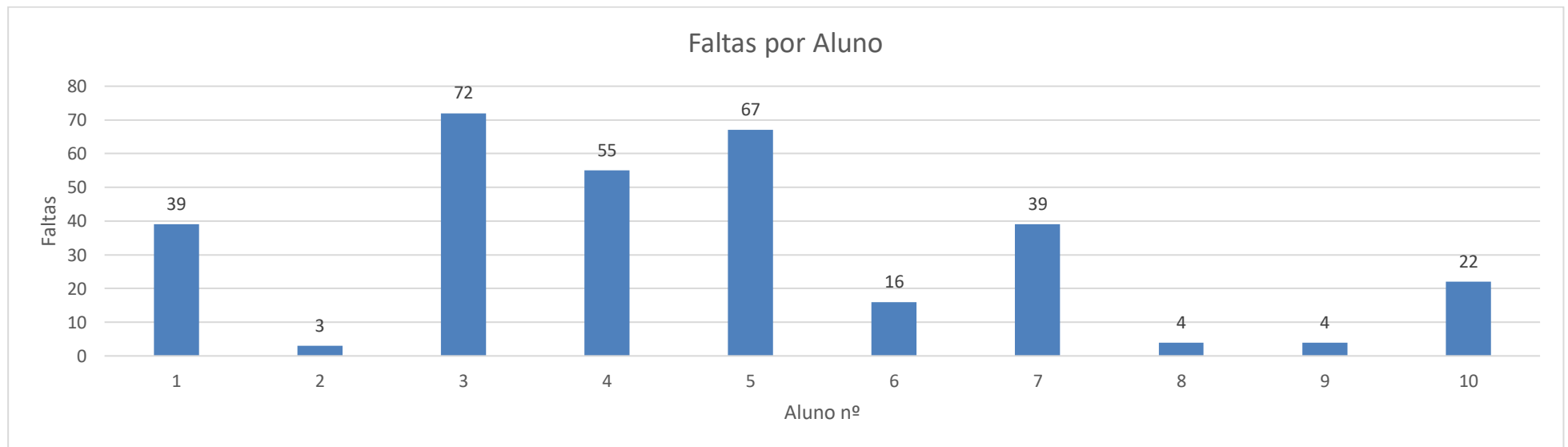
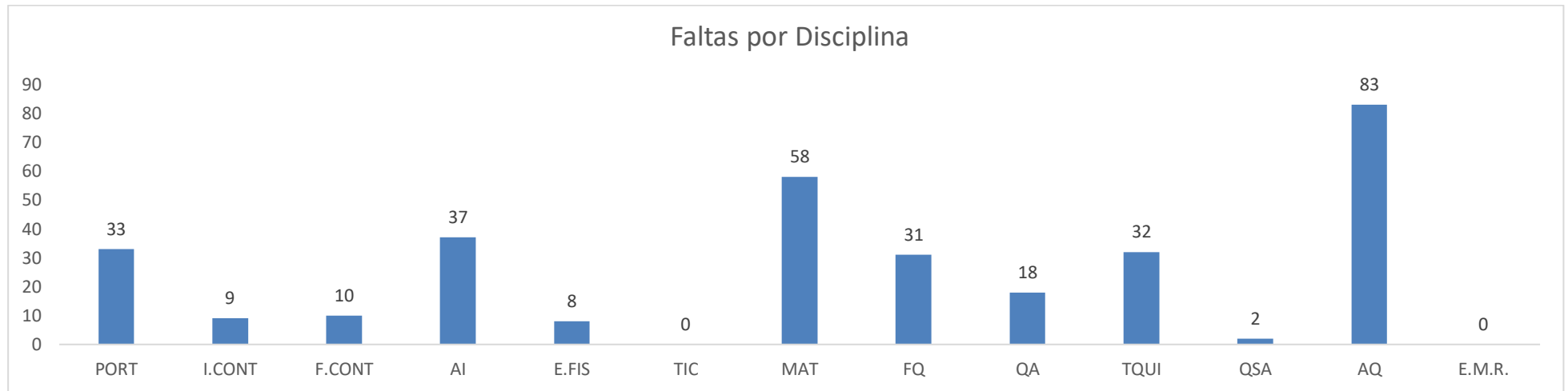


**Moda = 18**

**Mediana = 30**

**Média = 31,9**

### 3. Turma 11º H – AL

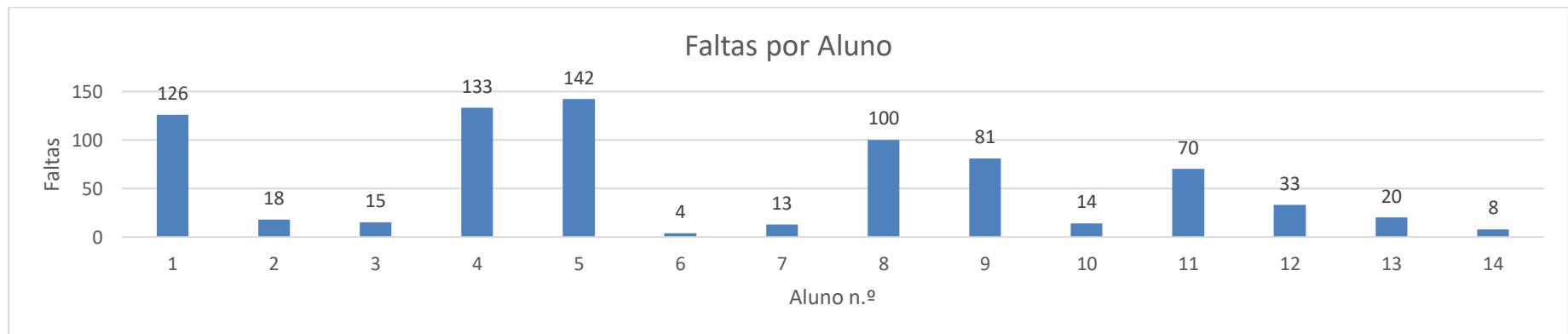
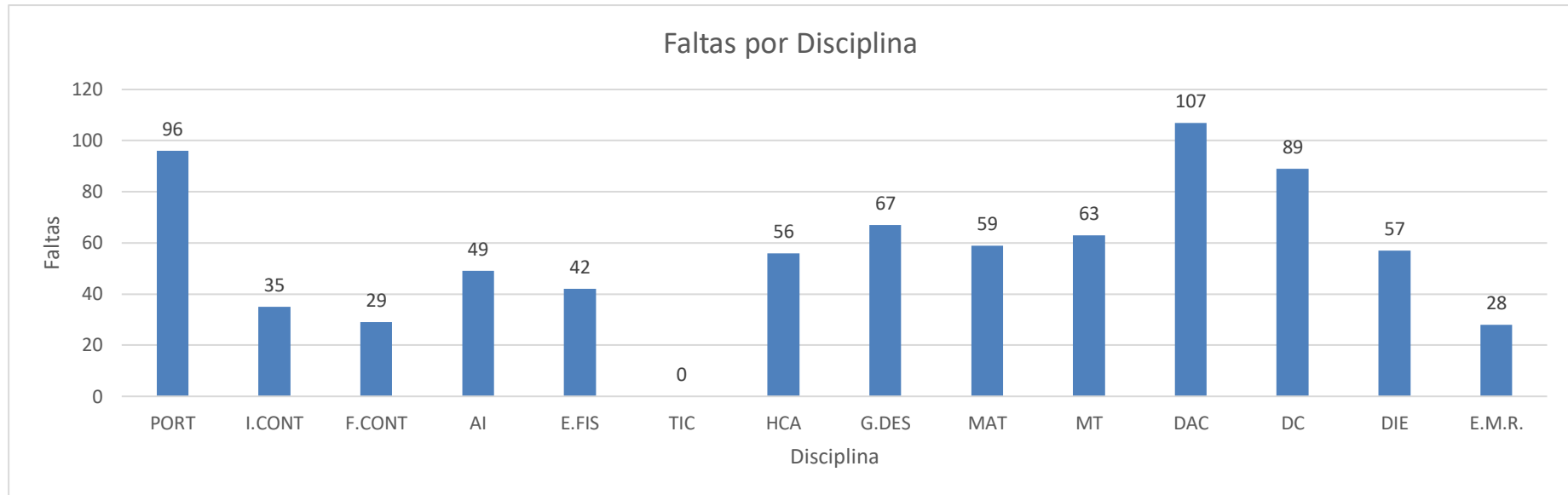


**Moda = 39**

**Mediana = 31**

**Média = 32**

#### 4. Turma 11º H – DIE

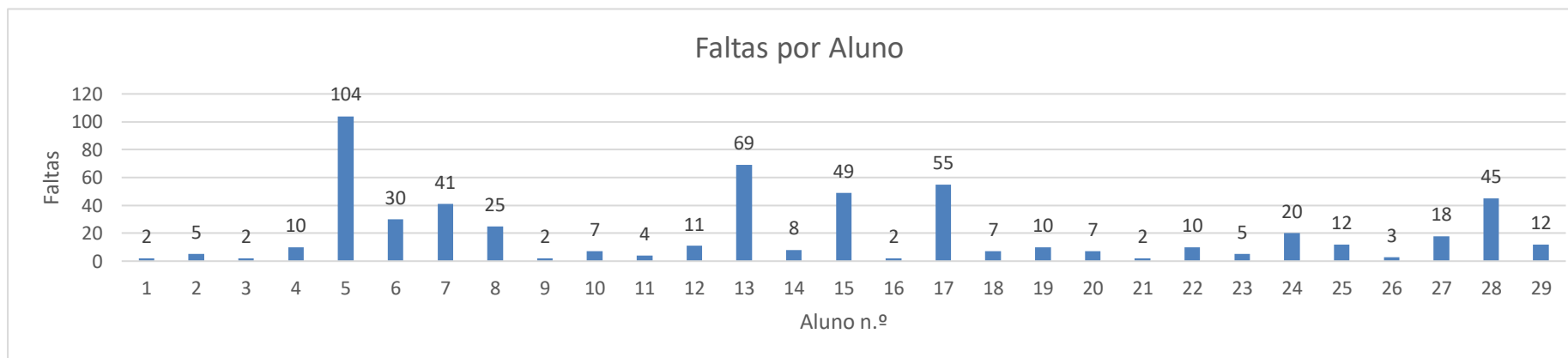
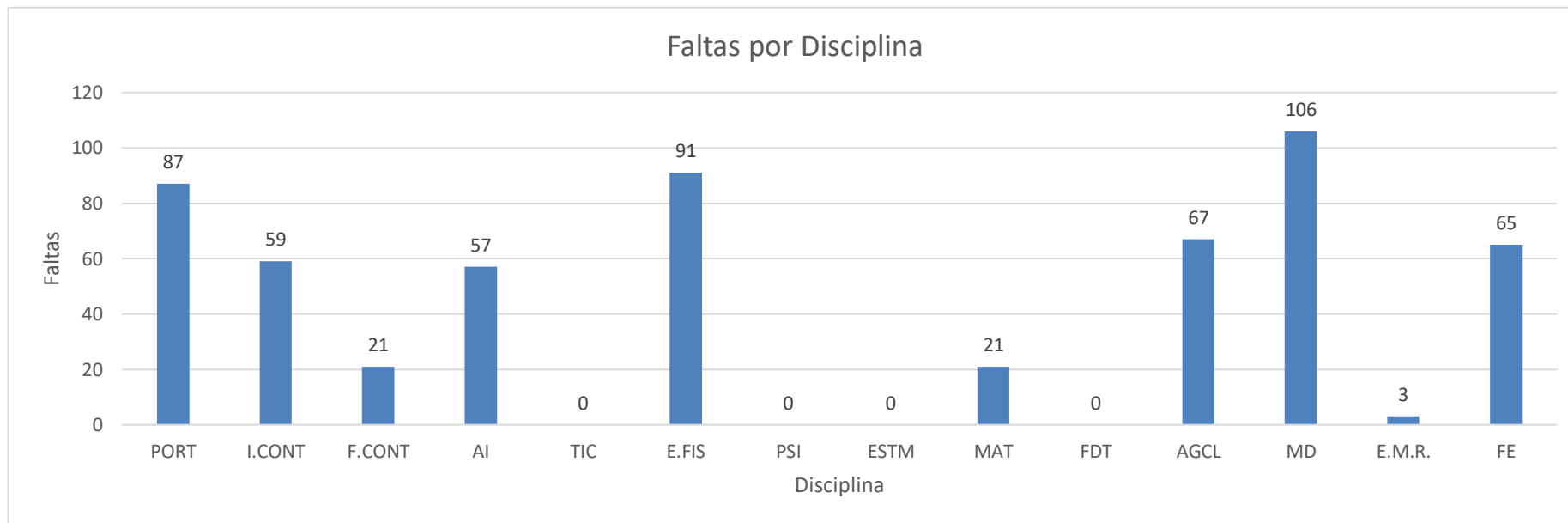


**Moda = Não existe**

**Mediana = 27**

**Média = 55,5**

### 5. Turma 12º F – TD

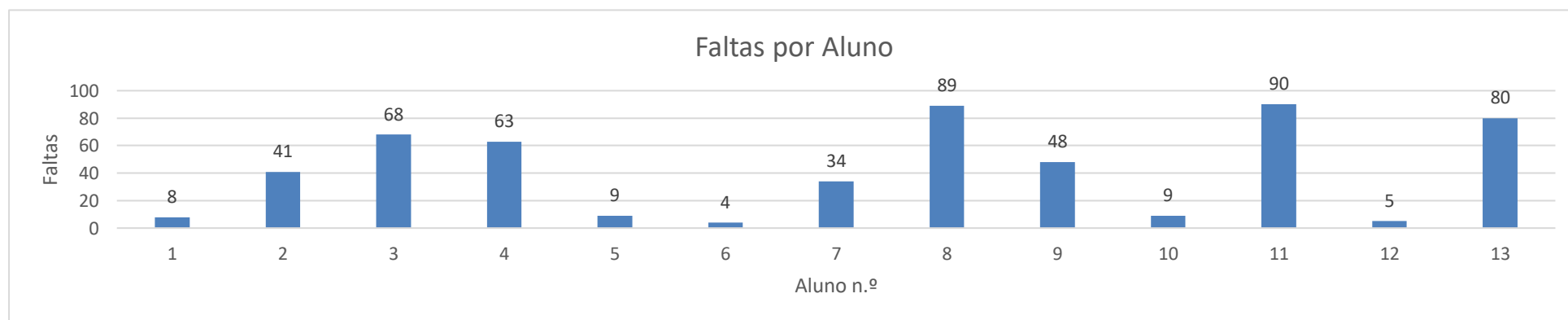
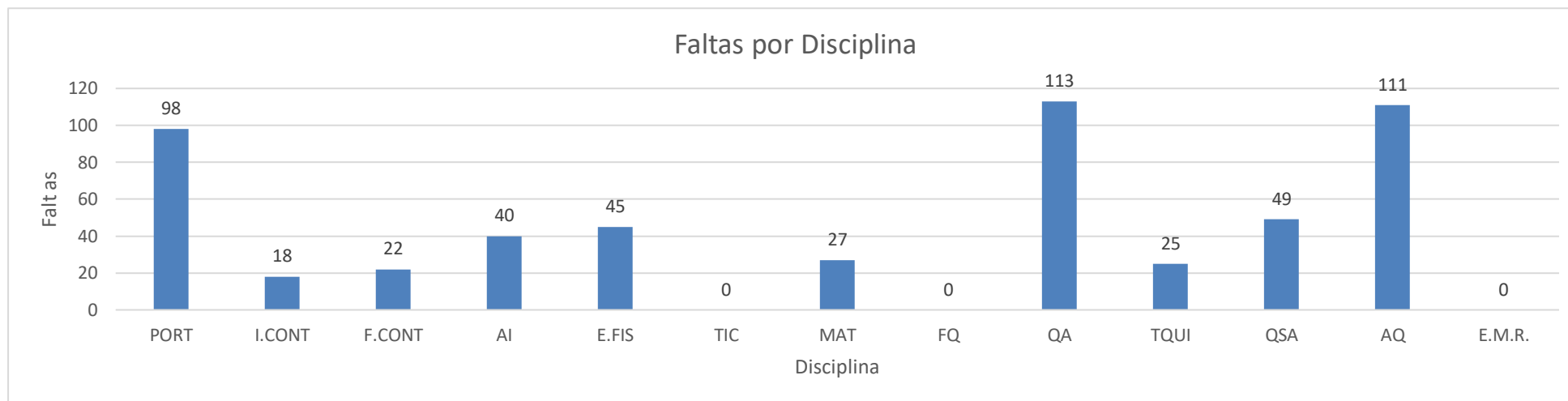


**Moda = 2**

**Mediana = 10**

**Média = 20**

## 6. Turma 12º G – AL

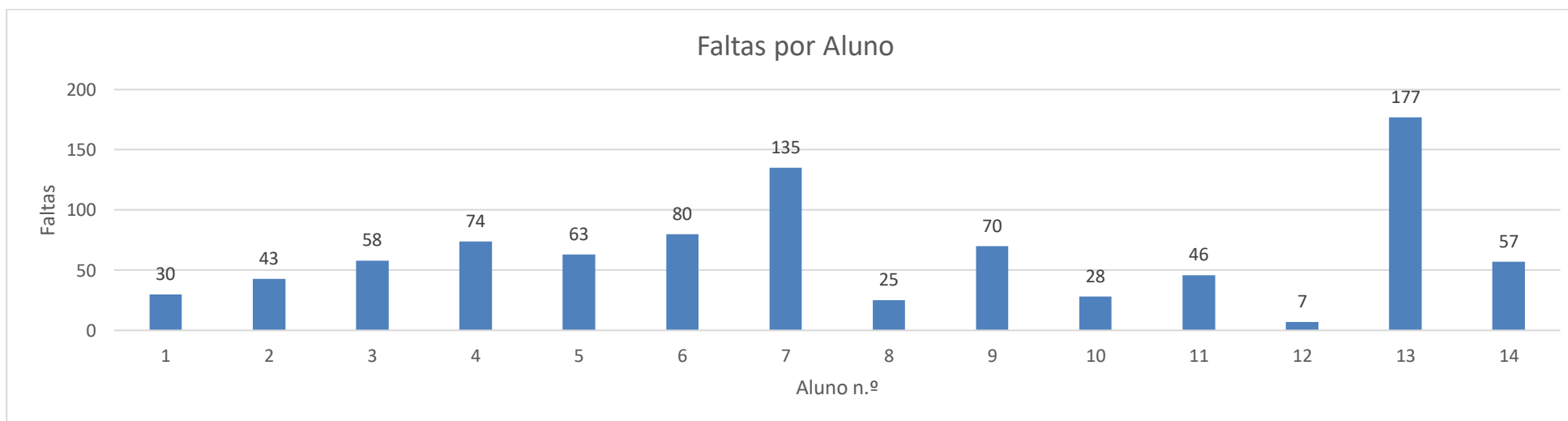
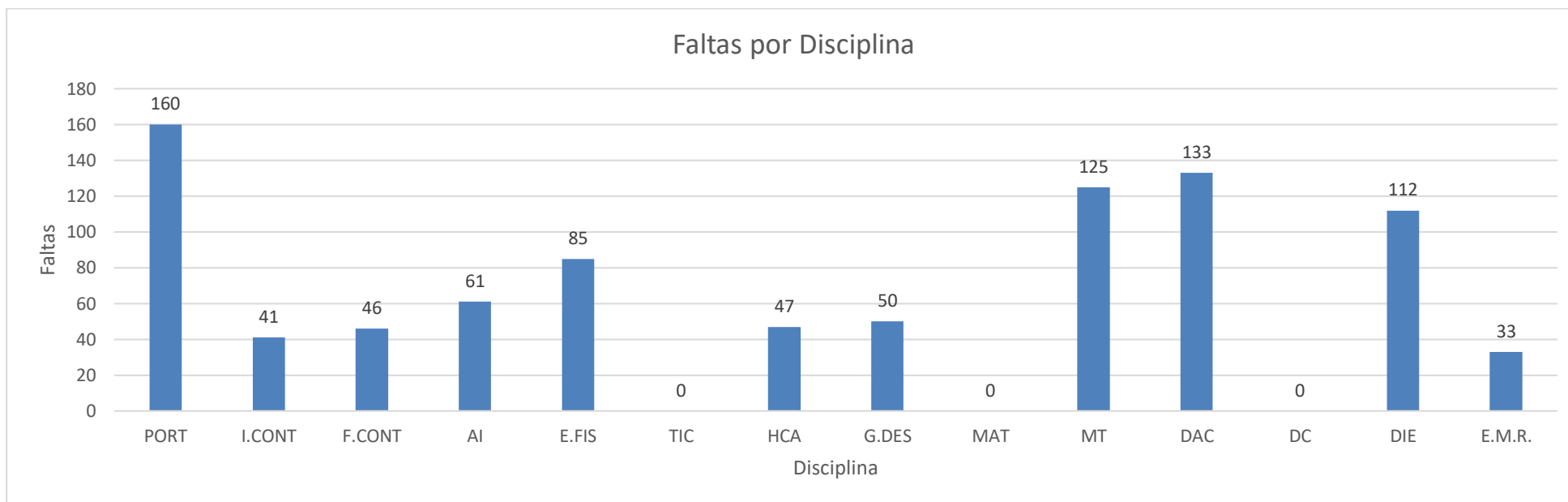


**Moda = 9**

**Mediana = 41**

**Média = 42,2**

## 7. 12º G – DIE



**Moda = Não existe**

**Mediana = 58**

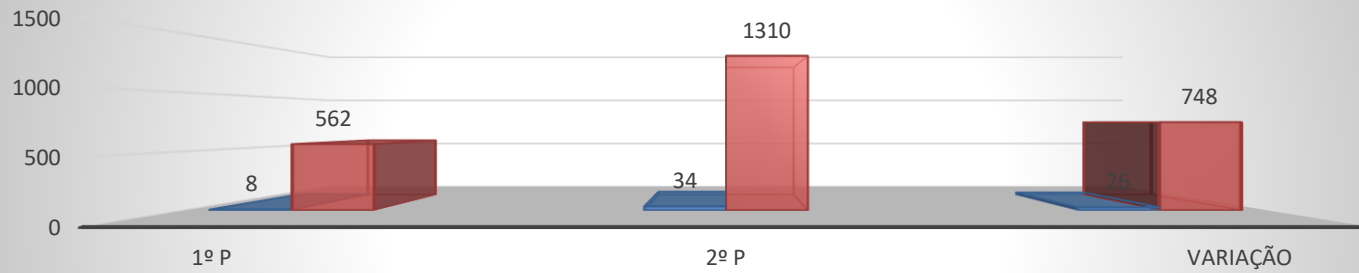
**Média = 63,8**

## CONCLUSÃO

	1º Período									
	Alunos				Alunos com Módulos em Atraso				EA	Total de Faltas
	Inscritos	AM	TR	Total	0	1 a 5	6 a 9	mais de 9		
10G TD	30	0	0	30	24	6	0	0	8	562
11G TD	26	0	0	26	17	6	3	0	29	647
11H AL	10	0	0	10	6	3	0	1	15	0
11HDIE	14	0	0	14	1	3	0	10	163	562
12F TD	29	1	0	28	10	18	0	1	43	485
12G AL	13	2	0	11	4	4	2	3	96	472
12G DIE	14	0	0	14	8	2	0	4	80	795

	2º Período									
	Alunos				Alunos com Módulos em Atraso				EA	Total de Faltas
	Inscritos	AM	TR	Total	0	1 a 5	6 a 9	mais de 9		
10G TD	30	0	0	30	11	18	1	0	34	1310
11G TD	26	0	0	26	22	4	0	0	9	830
11H AL	10	0	0	10	6	3	0	1	20	321
11HDIE	14	0	0	14	1	3	0	10	157	777
12F TD	29	1	0	28	27	1	0	1	22	577
12G AL	13	2	0	11	8	3	0	2	71	548
12G DIE	14	0	0	14	9	2	1	2	66	893

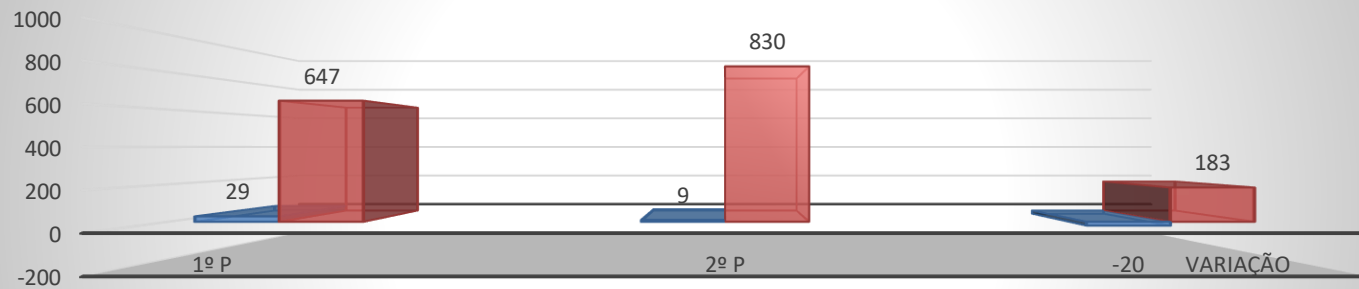
### 10ºG TD



	1º P		2º P		Varição
Total de Módulos em Atraso	8		34		26
Total de Faltas	562		1310		748

■ Total de Módulos em Atraso ■ Total de Faltas

### 11ºG TD

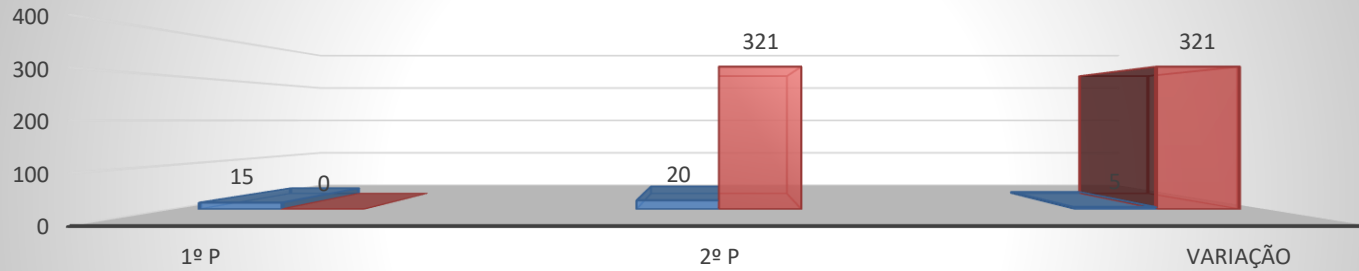


	1º P		2º P		Varição
Total de Módulos em Atraso	29		9		-20
Total de Faltas	647		830		183

■ Total de Módulos em Atraso ■ Total de Faltas



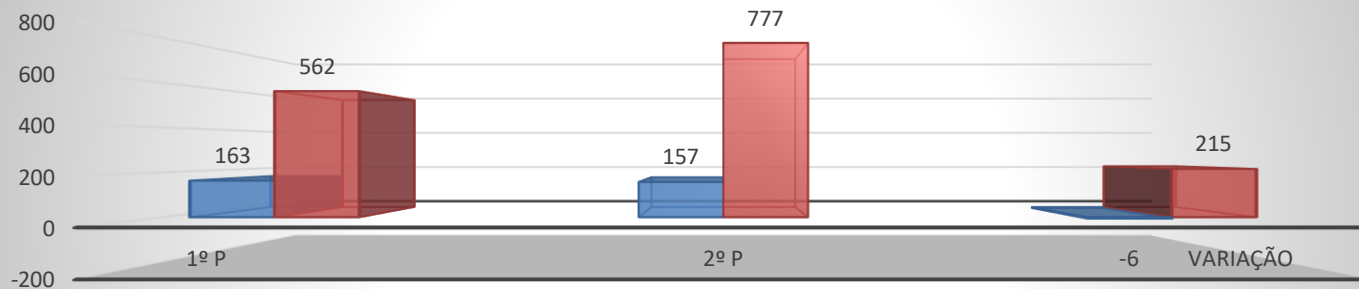
## 11ºH AL



	1º P	2º P	Varição
Total de Módulos em Atraso	15	20	5
Total de Faltas	0	321	321

■ Total de Módulos em Atraso ■ Total de Faltas

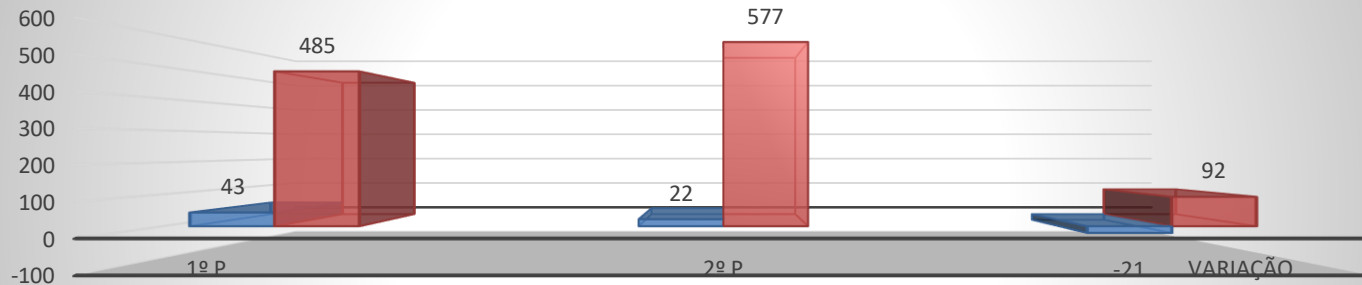
## 11ºH DIE



	1º P	2º P	Varição
Total de Módulos em Atraso	163	157	-6
Total de Faltas	562	777	215

■ Total de Módulos em Atraso ■ Total de Faltas

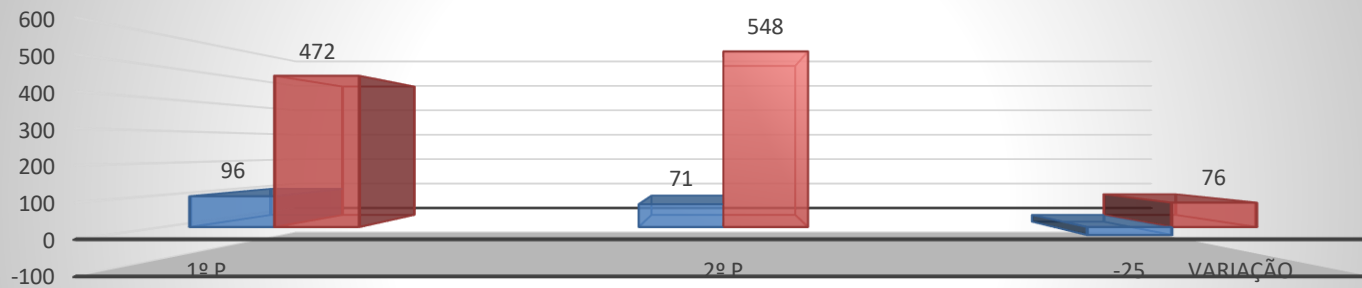
### 12ºF TD



	1º P	2º P	Variacão
Total de Módulos em Atraso	43	22	-21
Total de Faltas	485	577	92

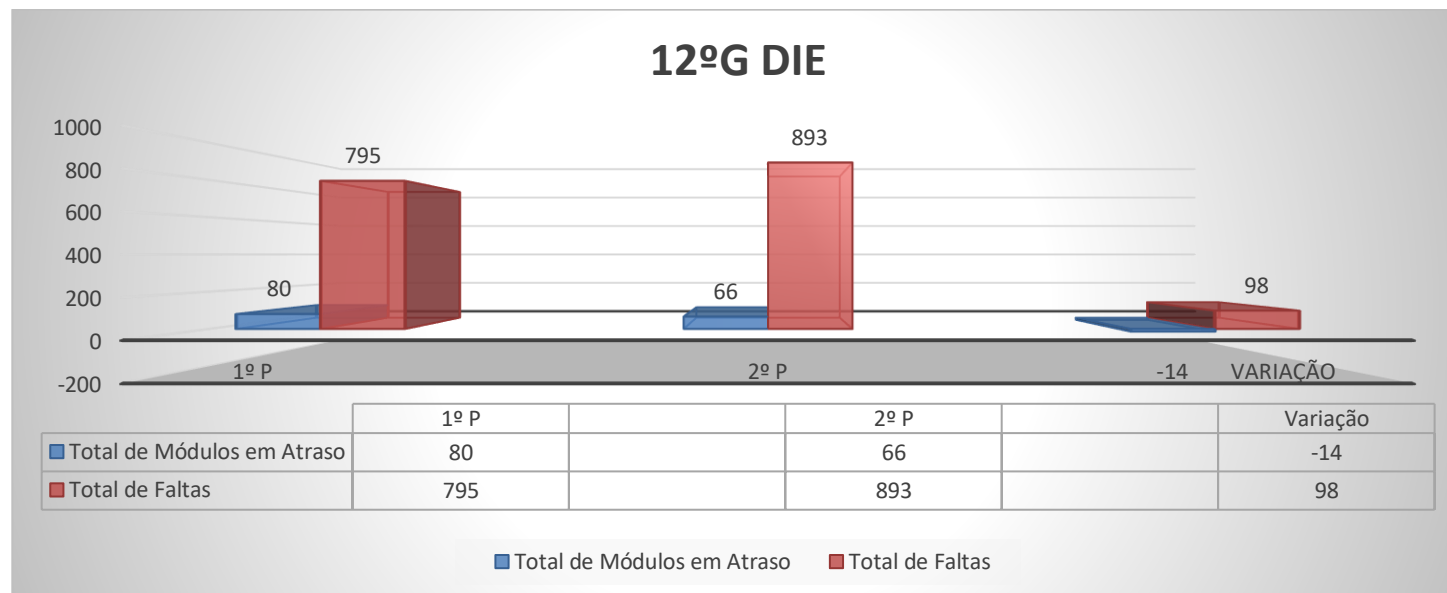
■ Total de Módulos em Atraso ■ Total de Faltas

### 12ºG AL



	1º P	2º P	Variacão
Total de Módulos em Atraso	96	71	-25
Total de Faltas	472	548	76

■ Total de Módulos em Atraso ■ Total de Faltas



**Analisando os gráficos verifica-se:**

- a) uma evolução dramática no 10º G – TD, com mais 748 faltas e mais 26 módulos por capitalizar relativamente ao 1º Período;
- b) no 11º G – TD, mais 183 faltas, mas menos 20 módulos por capitalizar, o que significa uma recuperação assinalável relativamente ao 1º Período;
- c) no 11º H –AL, mais 321 faltas e mais 5 módulos por capitalizar relativamente ao 1º Período;
- d) no 11º H – DIE, mais 215 faltas, mas menos 6 módulos por capitalizar relativamente ao 1º Período, o que significa uma moderada recuperação;

- e) no 12º F – TD, mais 92 faltas, mas menos 21 módulos por capitalizar relativamente ao 1º Período, indicando uma recuperação assinalável;
- f) no 12º G – DIE, mais 98 faltas, mas menos 14 módulos por capitalizar relativamente ao 1º Período, revelando, também, uma boa recuperação.

**Da análise dos resultados anteriores, parece evidente poder-se concluir que:**

- 1) O nível de assiduidade dos alunos às aulas é genericamente pouco satisfatório, tendo consequências evidentes na capitalização atempada dos módulos e, posteriormente, exigindo um esforço de recuperação de faltas que, muitas vezes se torna hercúleo, face ao número de faltas dadas, acrescido do esforço necessário para recuperar os módulos em atraso.
- 2) Na parte final do 11º ano e no 12º ano, é quando os alunos começam a tomar consciência da necessidade recuperar faltas e módulos em atraso, porém, em algumas situações limite, já sem grande possibilidade de sucesso.

A Coordenadora da Equipa de Autoavaliação



Handwritten signature of Gabriela Maria Costa in blue ink, written over a horizontal line.