



EQUIPA DE AUTOAVALIAÇÃO DO AGRUPAMENTO DE ESCOLAS D. DINIS

**ANÁLISE DOS RESULTADOS DA AVALIAÇÃO DO
1.º PERÍODO, EM COMPARAÇÃO COM OS RESULTADOS DO
BIÉNIO/ TRIÉNIO ATÉ AO FINAL DO 1.º PERÍODO
ENSINO PROFISSIONAL
ANO LETIVO 2019/ 2020
(DOCUMENTO COM OS DADOS CORRIGIDOS)**

NOTA PRÉVIA

Após a avaliação do segundo período do ano letivo 2019/20, a Equipa de Autoavaliação do Agrupamento apercebeu-se de que alguns dados relativos ao aproveitamento dos alunos do ensino profissional não estavam corretos. Depois de envidados esforços no sentido de se apurar o que é que tinha dado origem à obtenção de dados contraditórios, percebeu-se que havia módulos recuperados que não apareciam nem nas pautas do terceiro período do ano letivo 2018/19, nem nas pautas do primeiro período do ano letivo 2019/20. Nesse sentido, houve necessidade de se fazer a recolha desses dados a partir das pautas finais do ano letivo 2018/19, para se poder proceder às correções necessárias.

O surto pandémico que vivemos e que alterou significativamente o funcionamento da escola no terceiro período do ano letivo transato deu origem a um atraso na correção e tratamento destes dados.

Deve referir-se que a não inclusão dos módulos recuperados na análise anteriormente apresentada, relativa aos resultados obtidos no primeiro período do ano letivo 2019/20, resultou numa alteração muito significativa desses mesmos resultados. Por essa razão, é essencial realizar a correção dos dados anteriormente apresentados e reformular a sua análise, de modo a evitar que os erros se acumulassem nos documentos relativos aos períodos letivos que se seguem. Assim, num primeiro momento apresentamos apenas a retificação dos resultados relativos ao primeiro período do ano letivo 2019/20. Os dados relativos aos outros períodos estarão disponíveis para ser apresentados ao Conselho Pedagógico ainda no primeiro período deste ano letivo.

CONSIDERAÇÕES GERAIS

Este documento pretende ser uma ferramenta de trabalho, que nos permita analisar e refletir sobre os resultados obtidos pelos alunos dos cursos profissionais até ao final do 1.º período do corrente ano letivo. Os dados foram obtidos nos registos emanados nas reuniões de avaliação desde o 1.º período do ano letivo de 2017-2018 até ao 1.º período do presente ano letivo.

Foram utilizadas as seguintes abreviaturas para cada curso:

- Curso Profissional de Técnico de Análise Laboratorial = **CPTAL**
- Curso Profissional de Técnico de Design Gráfico = **CPTDG**
- Curso Profissional de Técnico de Design (Int/Ext) = **CPTDIE**
- Curso Profissional de Técnico de Apoio à Gestão Desportiva = **CPTGD**
- Curso Profissional de Técnico de Desporto = **CPTTD**

Nas turmas agregadas, composta por dois cursos (10.ºH, 11.ºF e 12.ºF) consideraram-se os dois cursos (Análise Laboratorial e Design de Interiores/Exteriores; e Análise Laboratorial e Apoio à Gestão Desportiva) em separado.

ÍNDICE

NOTA PRÉVIA.....	1
CONSIDERAÇÕES GERAIS.....	2
DADOS GERAIS E APROVEITAMENTO POR TURMA/ CURSO	4
DISTRIBUIÇÃO DE ALUNOS COM MÓDULOS CAPITALIZADOS E NÃO CAPITALIZADOS DURANTE O 1.º PERÍODO	4
Em relação às turmas do 10.º ano de escolaridade:	4
Quanto às turmas do 11.º ano de escolaridade:	5
No que concerne às turmas do 12.º ano de escolaridade:	6
MÓDULOS EM ATRASO E MÓDULOS RECUPERADOS	8
Total de módulos em atraso por turma no final do 1.º período	8
Número de módulos recuperados durante o 3.º período.....	9
ALUNOS COM MÓDULOS NÃO CAPITALIZADOS	9
Número de alunos por turma com módulos por capitalizar no final 1.º período.....	9
Total de alunos com módulos em atraso (%) no final do 1.º período.....	9
DISTRIBUIÇÃO DOS MÓDULOS NÃO CAPITALIZADOS POR COMPONENTE DE FORMAÇÃO.....	10
COMPONENTE SOCIOCULTURAL: distribuição por disciplina do total de módulos por capitalizar	10
COMPONENTE CIENTÍFICA: distribuição por disciplina do total de módulos por capitalizar	10
COMPONENTE TÉCNICA: distribuição de módulos por capitalizar	11
RECUPERAÇÃO DE TEMPOS LETIVOS	12
Registo de recuperação de assiduidade por turma.....	12
Registo de faltas injustificadas	12
APRECIÇÃO PELOS CONSELHOS DE TURMA SOBRE O COMPORTAMENTO DAS TURMAS NO 1.º PERÍODO DO PRESENTE ANO LETIVO.....	13
Apreciação do comportamento no final do 3.º período	13

DADOS GERAIS E APROVEITAMENTO POR TURMA/ CURSO

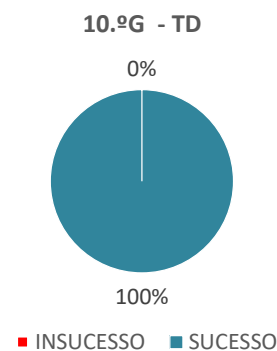
TURMA/CURSO	NÚMERO DE ALUNOS				NÚMERO DE ALUNOS COM MÓDULOS EM ATRASO					TOTAL DE CLASSIFICAÇÕES E MÓDULOS POR CAPITALIZAR				
	INSCRITOS	AM	TR	TOTAL	0	1 a 5	6 a 9	> 9	EA	EA	10 a 13	14 a 16	> 17	TOTAL
10.ºG – CPTD	29	1		28	28				0		10	15	7	32
10.ºH – CPTAL	13			13	10	3			3	4	5	14	29	48
10.ºH – CPTDIE	15			15	11	4			4	9	69	61	26	156
11.ºF – CPTAL	13			13	4	6	2	1	9	48	171	195	165	531
11.ºF – CPTDIE	15			15	11	4			4	40	338	236	171	745
11.ºG – CPTD	29			29	17	12			12	13	669	467	156	1292
12.ºF – CPTAL	16			16	11	4		1	5	19	287	410	500	1198
12.ºF – CPTAGD	14			14	10	3		1	4	21	435	450	242	1127
12.ºG - CPTDG	18	1		17	6	9	1	2	12	56	685	463	172	1320

DISTRIBUIÇÃO DE ALUNOS COM MÓDULOS CAPITALIZADOS E NÃO CAPITALIZADOS DURANTE O 1.º PERÍODO

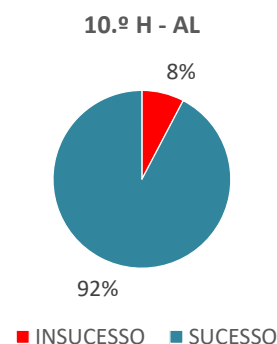
Neste ponto, são consideradas os resultados obtidos nas disciplinas pelos alunos, após capitalização dos módulos constantes no plano de formação de cada curso/turma, durante o 1.º período do ano letivo 2019/20. São ainda analisadas as percentagens de alunos com sucesso/insucesso no cumprimento do plano de formação desde o início ao curso até ao final do 1.º período, comparando-os com os resultados obtidos nos módulos avaliados durante o 1.º período do presente ano letivo (esta comparação não se aplica às turmas do 10.º ano de escolaridade).

Em relação às turmas do 10.º ano de escolaridade:

O CURSO PROFISSIONAL DE TÉCNICO DE DESPORTO (CPTD) – 10.º G tem 28 alunos, uma vez que um aluno anulou a matrícula. Apesar do elevado número de alunos na turma, no 1.º período, esta revelou 100% de sucesso no cumprimento do plano de formação. Das 32 classificações lançadas, a maioria (15) corresponde a níveis entre os 14 e os 16 valores.



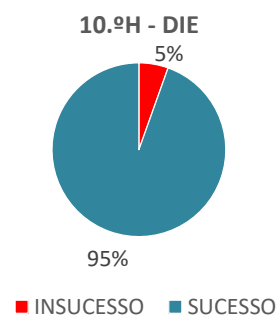
Quanto ao CURSO PROFISSIONAL DE TÉCNICO DE ANÁLISE LABORATORIAL (CPTAL) – 10.º H, que conta com 13 alunos, no 1.º período, a turma revelou 92% de sucesso no cumprimento do plano de formação, na medida em que há 10 alunos sem módulos por capitalizar. Das 52 classificações lançadas, a maioria (29) corresponde a níveis entre os 17 e os 20 valores. Este é o curso/ turma com maior percentagem (60%) de classificações no intervalo de valores mais elevado.



Em relação ao CURSO PROFISSIONAL DE TÉCNICO DE DESIGN DE INTERIORES/ EXTERIORES (CPTDIE) – 10.º H, deve referir-se que esta turma tem 15 alunos.

No 1.º período, esta turma obteve uma percentagem de sucesso de 95% no cumprimento do plano de formação. Das 156 classificações lançadas, a maioria (69) corresponde a níveis entre os 10 e os 13 valores.

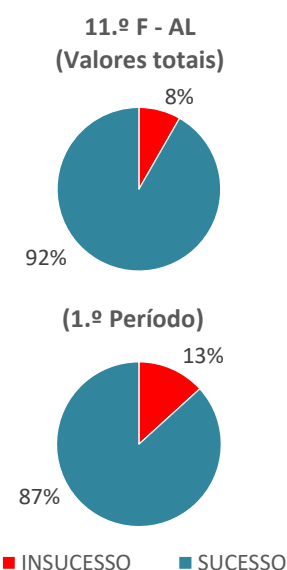
De referir que nas disciplinas da componente sociocultural, a turma 10.ºH junta os dois cursos, sendo assim 28 alunos a frequentar essas disciplinas.



Quanto às turmas do 11.º ano de escolaridade:

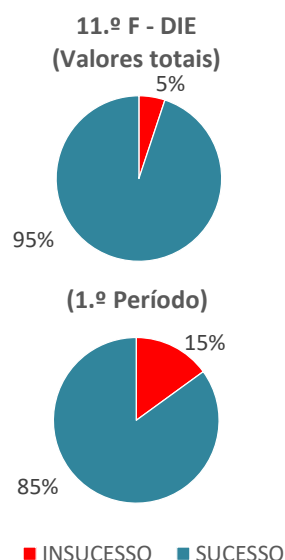
No que concerne ao CURSO PROFISSIONAL DE TÉCNICO DE ANÁLISE LABORATORIAL (CPTAL) – 11.º F, a turma conta com 13 alunos. Desde o início do curso até ao final do 1.º período, a turma revelou 92% de sucesso no cumprimento do plano de formação. Esta taxa de sucesso baixou para 87% nos módulos avaliados no 1.º período.

Das 531 classificações lançadas, a maioria (195) situa-se no intervalo de níveis do 14 aos 16 valores. Situação idêntica se verifica nas classificações lançadas no 1.º período (72), a maioria (25) corresponde a níveis entre os 14 e os 16 valores, sendo no entanto de referir que há quase o mesmo número de classificações atribuídas nos intervalos de níveis inferior (10 a 13) e superior (17 a 20).

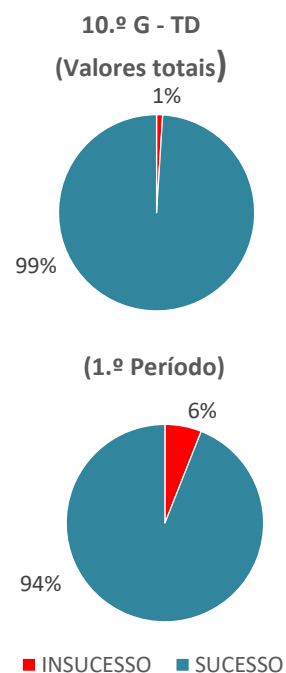


O CURSO PROFISSIONAL DE TÉCNICO DE DESIGN DE INTERIORES/ EXTERIORES (CPTDIE) – 11.º F, conta com 14 alunos. Desde o início do curso, até ao final do 1.º período, a turma revelou 95% de sucesso no cumprimento do plano de formação. Esta taxa de sucesso baixou para 85% no 1.º período. Das 745 classificações lançadas até ao final do 1.º período, a maioria (338) corresponde a níveis entre os 10 e os 13 valores. Situação idêntica se verifica nas classificações lançadas no 1.º período (86), a maioria (46) corresponde a níveis entre os 10 e os 13 valores.

De referir que nas disciplinas da componente sociocultural, a turma 11.ºF junta os dois cursos, sendo assim 27 alunos a frequentar essas disciplinas.

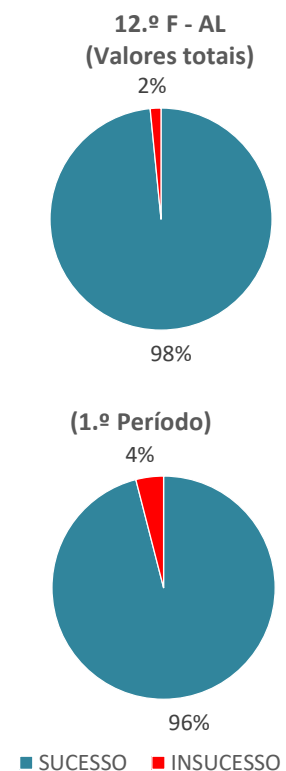


Em relação ao CURSO PROFISSIONAL DE TÉCNICO DE DESPORTO (CPTD) – 11.º G, que tem 29 alunos, até ao 1.º período, a turma revelou 99% de sucesso no cumprimento do plano de formação, tendo a mesma diminuído para 94% no 1.º período. Das 1292 classificações lançadas até ao final do 1.º período, a maioria (669). Situação idêntica se verifica nas classificações lançadas no 1.º período (191), a maioria (106) corresponde a níveis entre os 10 e os 13 valores. Deve ainda ser referido que esta turma é a turma do 11.º ano de escolaridade com mais alunos com módulos por capitalizar (12).

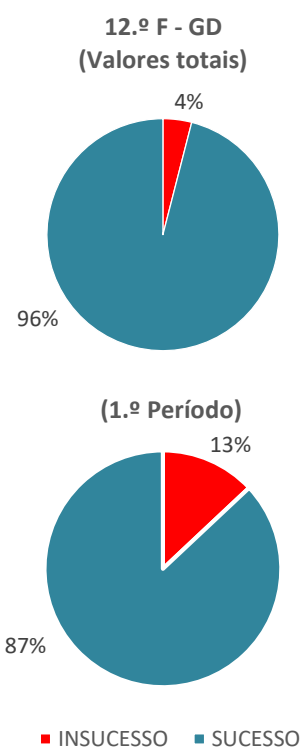


No que concerne às turmas do 12.º ano de escolaridade:

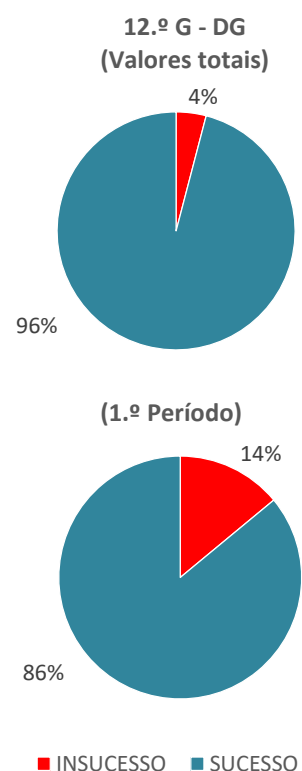
Sobre o CURSO PROFISSIONAL DE TÉCNICO DE ANÁLISE LABORATORIAL (CPTAL) – 12.º F, que tem 16 alunos, desde o início da formação, até ao final do 1.º período, esta turma revelou 98% de sucesso no cumprimento do plano de formação, tendo o mesmo diminuído para 96% no 1.º período. Das 1198 classificações lançadas até ao final do 1.º período, a maioria (500) corresponde a níveis entre os 17 e os 20 valores. Esta relação mantém-se nas classificações lançadas no 1.º período (123), na medida em que a maioria (58) se situa no intervalo de níveis entre os 17 e os 20 valores. Este é o curso/ turma com maior número de classificações no intervalo de valores mais elevado atribuídas, representando mais de 40% das classificações.



Em relação ao CURSO PROFISSIONAL DE TÉCNICO DE APOIO À GESTÃO DESPORTIVA (CPTAGD) – 12.º F, que tem 14 alunos, desde o início da formação, até ao final do 1.º período, esta turma revelou 96% de sucesso no cumprimento do plano de formação, tendo o mesmo diminuído para 87% no 1.º período. Das 1127 classificações lançadas no até ao final do 1.º período, a maioria (450) corresponde a níveis entre os 14 e os 16 valores. Esta situação manteve-se nas classificações atribuídas no 1.º período, na medida em que das 103 classificações lançadas, 52 correspondem a níveis entre os 14 e os 16 valores. De referir que nas disciplinas da componente sociocultural, a turma 12.ºF junta os dois cursos, sendo assim 30 alunos a frequentar essas disciplinas.



Quanto ao CURSO PROFISSIONAL DE TÉCNICO DE DESIGN GRÁFICO (CPTDG) – 12.º G, que tem 18 alunos, desde o início da formação, até ao final do 1.º período, esta turma revelou 96% de sucesso no cumprimento do plano de formação, tendo o mesmo diminuído para 86% no 1.º período. Das 1320 classificações lançadas até ao final do 1.º período, a maioria (685) corresponde ao intervalo de níveis de 10 a 13 valores. Já em relação às classificações atribuídas durante o 1.º período (117), a maioria (48) corresponde a níveis situados entre os 14 e os 16 valores. Nesse sentido, apesar de ter havido um decréscimo em relação ao sucesso no cumprimento do plano de formação, a melhoria das classificações atribuídas poderá ser entendida como uma melhor consolidação das aprendizagens realizadas.



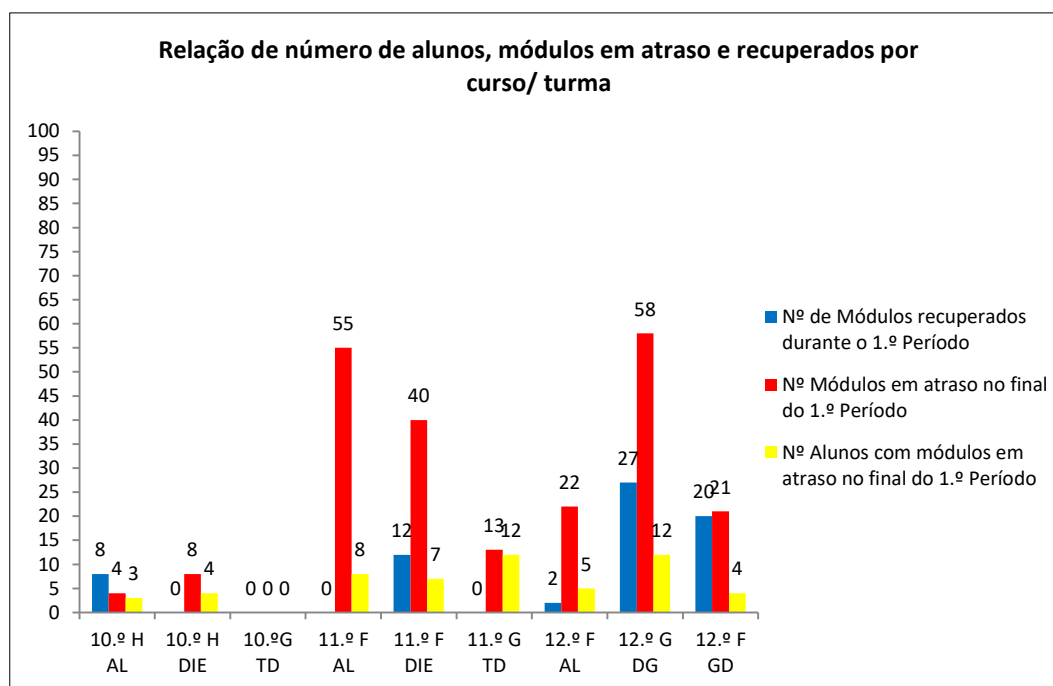
MÓDULOS EM ATRASO E MÓDULOS RECUPERADOS

Neste ponto, são analisados o total dos módulos por capitalizar desde o início dos cursos, até ao final do 1.º período do ano letivo de 2019-2020 (são considerados todos os anos de formação) comparando-os com o total de módulos por capitalizar durante o 1.º período do presente ano letivo.

É também observado o número de recuperações de módulos realizadas durante o 1.º período.

Nesta análise não foram contabilizados os alunos que rescindiram contrato ou foram transferidos.

Total de módulos em atraso por turma no final do 1.º período



Neste período, a turma do 10.ºH do CPTAL, apresenta um total de 4 módulos em atraso, enquanto a mesma turma do CPTDIE, tem 8 módulos em atraso. A turma do 10.ºG, do CPTD, não tem nenhum módulo em atraso.

Quanto ao 11.ºF, do CPTAL, este tem um total de 47 módulos em atraso, dos quais 11 são referentes a módulos avaliados no 1.º período. A mesma turma, do CPTDIE, apresenta 40 módulos em atraso, dos quais 15 são referentes a módulos avaliados no 1.º período. A turma do 11.ºG, do CPTD, tem um total de 13 módulos em atraso, sendo 12 referentes a módulos avaliados no 1.º período.

Em relação ao 12.ºF, do CPTAL, este apresenta um total de 22 módulos em atraso, sendo 5 relativos aos módulos avaliados no 1.º período. A mesma turma, do CPTGD, tem 21 módulos em atraso, sendo 16 relativos a módulos avaliados no 1.º período. A turma do 12.ºG, do CPTDG tem 58 módulos em atraso, sendo 19 relativos a módulos avaliados no 1.º período.

Deve ser destacada pela positiva a turma 10.ºG – CPTD, pois não tem módulos em atraso. No entanto, devemos ter em consideração que nesta turma apenas foram avaliados 2 módulos, sendo a turma com menor número de módulos avaliados.

Devem ser destacadas as turmas 11.ºG, do CPTD e o 12.ºF, do CPTGD, na medida em que mais de 50% dos módulos em atraso são relativos a módulos cujas classificações foram lançadas no 1.º período.

Número de módulos recuperados durante o 3.º período

Este período, no 11.ºF do CPTAL foram feitas recuperações de 8 módulos por 4 alunos, relativos às disciplinas de Português, EF, Matemática, FQ e AQ. Na mesma turma do CPTDIE, foram feitas recuperações de 12 módulos por 5 alunos, relativos às disciplinas de Português, EF, HCA e MT. Neste período, no 11.ºG do CPTD, não foram feitas recuperações de módulos em atraso. Em relação ao 12.ºF, do CPTAL, foi feita a recuperação de 2 módulos, na disciplina de EF. Na mesma turma, do CPTGD, foram recuperados 20 módulos, relativos às disciplinas de Português, Francês, AI, TIC, EF, Matemática, PAFD, OGD, GPPD e GID. No 12.ºG do CPTDG, foram feitas 27 recuperações de módulos, às disciplinas de Português, AI, EF, TIC, HCA, Matemática e DG.

ALUNOS COM MÓDULOS NÃO CAPITALIZADOS

Os dados analisados neste ponto referem-se aos alunos com insucesso no cumprimento do plano de formação. São considerados, por turma, o total de módulos por capitalizar no final do 1.º período.

Número de alunos por turma com módulos por capitalizar no final 1.º período

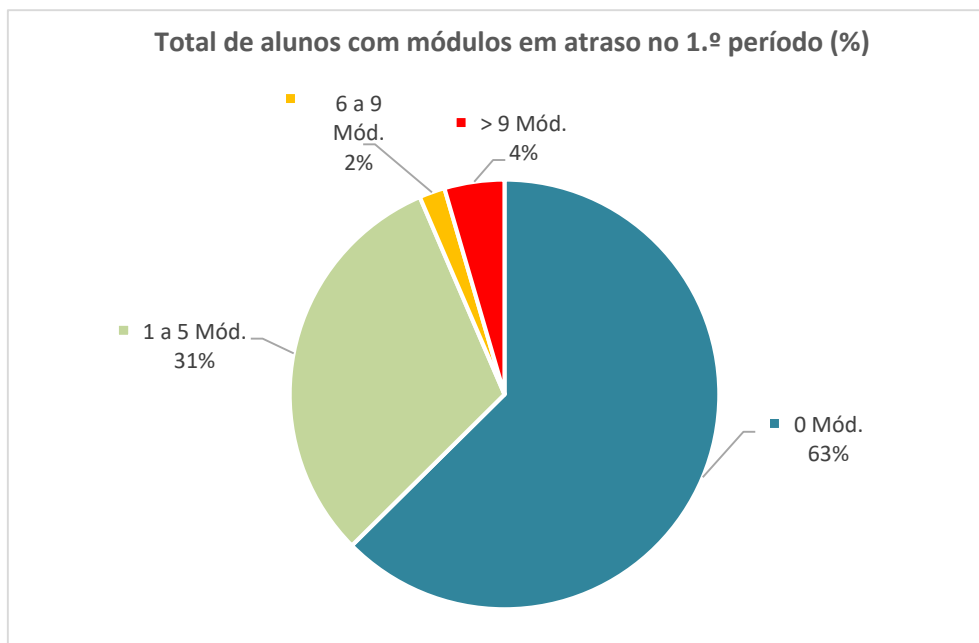
CURSO	TURMA	0 Mód.	1 a 5 Mód.	6 a 9 Mód.	> 9 Mód.	Nº de alunos
Análise Laboratorial	10ºH- AL	10	3	0	0	13
Design (Int/Ext)	10ºH- DIE	11	4	0	0	15
Técnico de Desporto	10ºG - TD	23	0	0	0	23
Análise Laboratorial	11ºF - AL	4	6	2	1	13
Design (Int/Ext)	11ºF - DIE	5	7	0	2	14
Técnico de Desporto	11ºG - TD	17	12	0	0	29
Análise Laboratorial	12ºF- AL	11	4	0	1	16
Design Gráfico	12ºG - DG	6	9	1	2	18
Gestão Desportiva	12ºF- GD	10	3	0	1	14
Total		97	48	3	7	155
%		62,6	31,0	1,9	4,5	100

Apenas no 10.ºG (CPTD) não há nenhum aluno com módulos por capitalizar. No 10.ºH e no 12.ºF, em ambos os cursos (CPTAL e CPTDIE) e (CPTAL e CPTAGD), o número de alunos com módulos por capitalizar é pouco significativo. No 11.ºF (CPTAL e CPTDIE) e no 12.ºG (CPTDG) o número de alunos com módulos por capitalizar ultrapassa os 50% da turma, sendo também de notar que é nestes cursos/turmas que há mais alunos com um elevado número de módulos por capitalizar.

Total de alunos com módulos em atraso (%) no final do 1.º período

Dos módulos avaliados até ao final do 1.º período do ano letivo 2019/20, analisando cada curso/ turma separadamente, podemos verificar que a percentagem de módulos em atraso é de 8% no 10.ºH no CPTAL; de 5% no 10.ºH CPTDIE; e de 0% no 10.ºG CPTD. Nas turmas do 11.º ano, a percentagem de módulos em atraso é de 8% no 11.ºF do CPTAL; de 5% no 11.ºF do CPTDIE; e de 6% no 11.ºG do CPTD. No 12.º ano, a percentagem de módulos em atraso é de 4% no 12.ºF do CPTAL; de 14% no 12.ºF do CPTAGD; e de 14% no 12.ºG do CPTDG.

Deve referir-se que em todas as turmas/cursos (exceto as do 10.º ano de escolaridade, por não se aplicar a comparação), a percentagem de insucesso observado no 1.º período é bastante superior à percentagem observado durante a totalidade do percurso formativo.



Fazendo uma análise global, perto de dois terços dos alunos (63%) não tem nenhum módulo em atraso e a percentagem de alunos com mais de 6 módulos em atraso é residual (2% tem entre 6 a 9 módulos por capitalizar e 4% tem mais de nove módulos por capitalizar). Apesar de ser preocupante que 31% dos alunos tenha entre 1 a 5 módulos por capitalizar, há que ter em consideração que estamos a falar de 45 alunos, num total de 160 e nos referimos a cerca de 200 módulos por capitalizar, num universo de perto de 6500 classificações lançadas. Nesta perspetiva, podemos considerar este é um valor pouco preocupante.

DISTRIBUIÇÃO DOS MÓDULOS NÃO CAPITALIZADOS POR COMPONENTE DE FORMAÇÃO

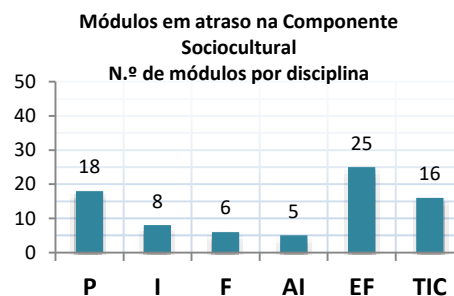
Neste ponto afere-se a distribuição do insucesso pelas disciplinas das três componentes de formação: sociocultural, científica e técnica.

São contabilizados o número total de módulos por capitalizar em cada disciplina desde o início da formação até ao final do 1.º período do presente ano letivo.

COMPONENTE SOCIOCULTURAL: distribuição por disciplina do total de módulos por capitalizar

Na componente sociocultural, a disciplina de Educação Física tem maior o número de módulos por capitalizar (25). É logo seguida por Português (18) e TIC (16).

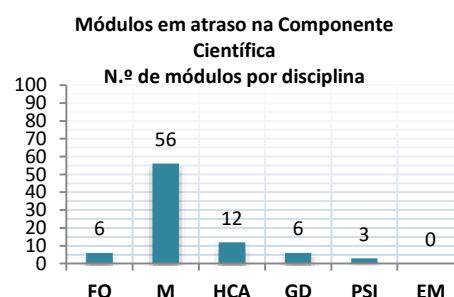
AI é a disciplina com menor número de módulos em atraso (5).



COMPONENTE CIENTÍFICA: distribuição por disciplina do total de módulos por capitalizar

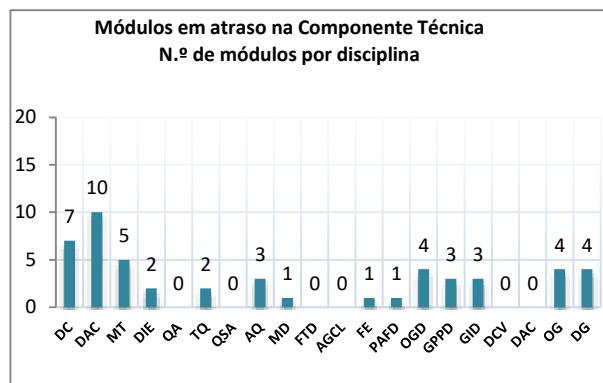
A componente científica é a que revela uma maior taxa de insucesso. A Matemática é a disciplina com maior insucesso, com 56 módulos em atraso na componente científica.

A disciplina de HCA é a segunda com mais módulos por capitalizar (12).

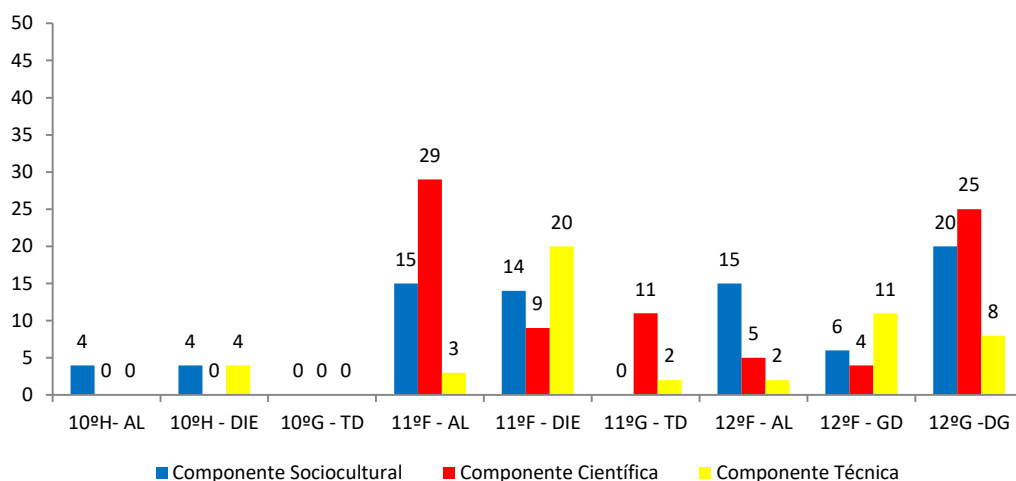


COMPONENTE TÉCNICA: distribuição de módulos por capitalizar

A componente técnica dos cursos profissionais é a que apresenta a menor taxa de insucesso. A disciplina de DAC, do CPTDIE, é a que apresenta o maior número de módulos por capitalizar (10). É seguida pelas disciplinas de DC e MT, do mesmo curso, respetivamente com 7 e 5 módulos por capitalizar.



Relação de número de módulos em atraso por curso/ turma, em cada componente

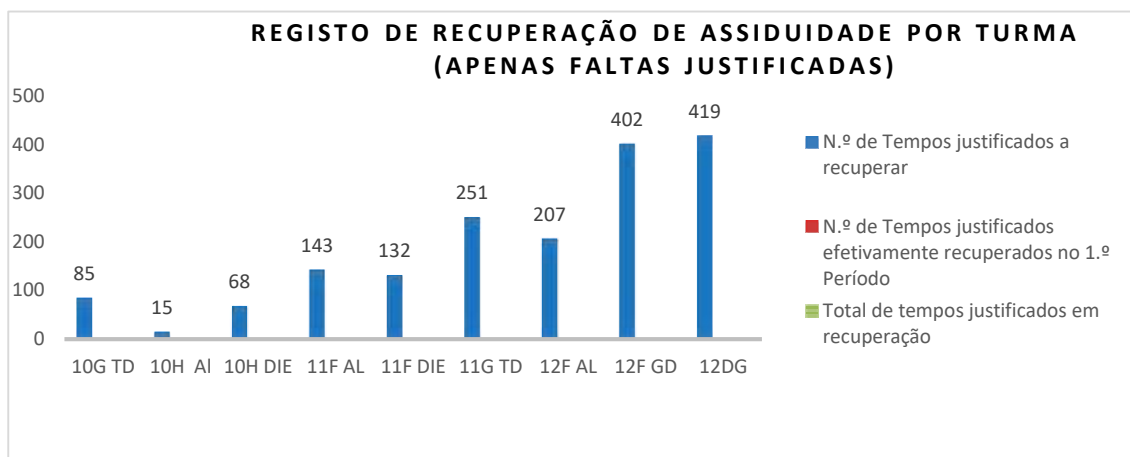


Podemos verificar que é nas disciplinas da componente científica que há mais módulos por capitalizar, sendo as disciplinas da componente técnica as que têm maior taxa de capitalização dos módulos.

RECUPERAÇÃO DE TEMPOS LETIVOS

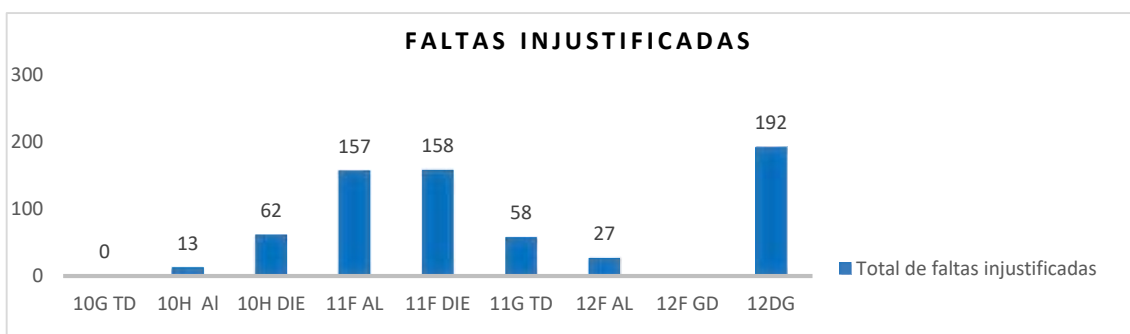
Neste ponto, é analisada a aplicação dos planos de recuperação de assiduidade das faltas justificadas, para recuperação da carga horária. Para esse efeito, são considerados os totais de tempos letivos em atraso na totalidade do tempo do curso, até ao final do 1.º período do ano letivo 2019/20. Afere-se ainda o total de faltas injustificadas.

Registo de recuperação de assiduidade por turma



Desde o início dos cursos até ao final do 1.º período, registaram-se várias faltas, devidamente justificadas. A turma do 10.ºH, do CPTAL é a que regista um menor número de faltas (15). A turma do 11.º ano de escolaridade que apresenta um maior número de faltas justificadas é o 11.ºG do CPTD, com 251 faltas. A turma do 12.ºF do CPTAL é a que regista o menor número de faltas neste ano de escolaridade (207). Não foi feita recuperação de assiduidade em nenhuma das turmas/ cursos.

Registo de faltas injustificadas



No 10.º ano de escolaridade, a turma que apresenta o menor número de faltas injustificadas é o 10.ºG do CPTD. A que apresenta o maior número de faltas injustificadas é o 10.ºH do CPTDIE, com 62 faltas. Em relação ao 11.ºano de escolaridade, a turma que apresenta o menor número de faltas injustificadas é o 11.ºG do CPTD, com cerca de um terço do número de faltas apresentado pelas duas outras turmas/ cursos.

Quanto ao 12.º ano de escolaridade, a turma que apresenta o menor número de faltas injustificadas é o 12.ºF, do CPTAL, com o número residual de 27 faltas.

APRECIÇÃO PELOS CONSELHOS DE TURMA SOBRE O COMPORTAMENTO DAS TURMAS NO 1.º PERÍODO DO PRESENTE ANO LETIVO

Apreciação do comportamento no final do 3.º período

As turmas do 10.ºG, 11.ºH do CPTAL e 12.ºF dos CPTAL e CPTAGD, têm um comportamento considerado bom pelos conselhos de turmas. As restantes turmas/ cursos têm um comportamento considerado satisfatório pelos conselhos de turma respetivos.

Agrupamento de Escolas D. Dinis, 13 de outubro de 2020